



Regionales Radverkehrskonzept Großraum Braunschweig (RRVK)

Materialband

MATERIALBAND

Auftraggeber: Regionalverband Großraum Braunschweig
Abteilung Regionalverkehr
Frankfurter Straße 2
38122 Braunschweig

Auftragnehmer: plan & rat, Büro für kommunale Planung und Beratung
Humboldtstraße 21
D - 38106 Braunschweig
Telefon 05 31 79 82 03
E-Mail krause@plan-und-rat.com
www.plan-und-rat.com



Planungsgemeinschaft Verkehr, PGV-Alrutz GbR
Adelheidstraße 9b
D - 30171 Hannover
Telefon 0511 22 06 01 80
E-Mail prahlow@pgv-hannover.de
www.pgv-alrutz.de



WVI Prof. Dr. Wermuth
Verkehrsforschung und Infrastrukturplanung GmbH
Nordstraße 11
D - 38102 Braunschweig
Telefon 0531 3873714
E-Mail m.michael@wvigmbh.de
www.wvigmbh.de



Bearbeitung: Dipl.-Ing. Juliane Krause (plan & rat) (Projektleitung)
Dipl.-Ing. Heike Prahlow (PGV-Alrutz) (stellv. Projektleitung)
Dipl.-Ing. Manfred Michael (WVI GmbH)
B.A. Panagiotis Kiriakidis (plan & rat)
Dipl.-Ing. Ina Ockel (plan & rat)
Vanessa von Wiedner MSc. (plan & rat)
B.A. Jonas Göber (PGV-Alrutz)
Benedikt Even (PGV-Alrutz)
B.A. Tara Schröder (WVI GmbH)

Hannover, Braunschweig, Stand 01.10.2022

MATERIALBAND

Inhalt

Kapitel D	Regionales Radverkehrsnetz	4
	Anlage D-1 Anzubindende Quellen und Ziele nach Kategorien	4
	Anlage D-2 Regional bedeutsame Radwanderwege	31
	Anlage D-3 Potenzielle Radschnellverbindungen und Radvorrangrouten – Fachliche Einschätzung	34
	Anlage D-4 Qualitätsstandards Entwurf	38
	Anlage D-5 Mängelerfassung (Befahrung des Radverkehrsnetzes)	42
Kapitel E	Handlungsfelder der koordinierten Radverkehrsförderung	43
	Anlage E-1 Zusammenstellung Fahrradverleihsysteme	43
	Anlage E-2 Fahrradverleihsysteme im Großraum Braunschweig	63
	Anlage E-3 Übersicht Akteure	75
	Anlage E-4 Übersicht der Förder- und Finanzierungsmöglichkeiten in Landes- und Bundesprogrammen – Stand Dezember 2021	78
	Anlage E-5 Übersicht der Förder- und Finanzierungsmöglichkeiten des Regionalverbandes Großraum Braunschweig	85
	Anlage E-6 Angebote von geführten Fahrradtouren in der Region Großraum Braunschweig	87
Karten	Regionales Radverkehrsnetz	89
	Karte 1 Ziele des Radverkehrs mit regionaler Bedeutung	
	Karte 2 Unfallorte mit Radbeteiligung 2017, 2018 und 2019	
	Karte 3 Regional bedeutsame Radwanderwege	
	Karte 4 Luftliniennetz	
	Karte 5 Regionales Radverkehrsnetz	
	Karte 6 Regionales Radverkehrsnetz - Hierarchiestufen	
	Karte 7 Radverkehrsführung	
	Karte 8 Bewertung Nutzbarkeit	
	Karte 9 Handlungsbedarf Regionales Radverkehrsnetz	

MATERIALBAND

Kapitel D Regionales Radverkehrsnetz**Anlage D-1 Anzubindende Quellen und Ziele nach Kategorien**

Oberbegriff	Kategorie
Zentren gem. Entwurf RROP 2021	<ul style="list-style-type: none"> • Oberzentren • Mittelzentren • Grundzentren
Große Arbeitsstätten/Gewerbeflächen	<ul style="list-style-type: none"> • Große Arbeitsstätten/Gewerbeflächen mit mehr als 1.000 Beschäftigten • Geplante Gewerbegebiete gem. KOREG (Konzept regionalbedeutsamer Gewerbestandorte)
Standort für die Sicherung und Entwicklung von Wohnstätten	<ul style="list-style-type: none"> • RROP Regionalverband Großraum Braunschweig 2021
Schulzentren/Volkshochschulen	<ul style="list-style-type: none"> • Alle weiterführenden Schulstandorte ab 5. Klasse • Berufsschulen • Volkshochschulen
Hochschulstandorte	<ul style="list-style-type: none"> • Alle Hochschulstandorte (BS, SZ, WF, WOB, CLZ)
Regional bedeutsame Versorgungseinrichtungen	<ul style="list-style-type: none"> • Liste laut Einzelhandelsgutachten Regionalverband noch ausstehend, da Wolfenbüttel fehlt • Zwölf Versorgungskerne
Regional bedeutsame Freizeitziele mit Bedeutung für den Alltagsverkehr	<ul style="list-style-type: none"> • s. Fachbeitrag Erholung und Tourismus (Anhang 10.1) <ul style="list-style-type: none"> - Sportanlagen - Schwimmbäder/Badeseen - Tierparks etc. (Auswahl getroffen) • Standorte mit besonderer Entwicklungsaufgabe Erholung s. Fachbeitrag Erholung und Tourismus (Anhang 10.2) (Auswahl getroffen)
Verknüpfungspunkte ÖPNV	<ul style="list-style-type: none"> • Bahnhöfe und SPNV-Haltepunkte einschl. geplanter Haltepunkte gem. NVP 2020 mit Anzahl Abfahrten pro Werktag Mo bis Fr • Endhaltestellen und wichtige Zwischenhaltestellen der RegioBus-Linien gem. NVP und Ergänzungen

MATERIALBAND

Zentren

Kreis / Kreisfreie Stadt	Ort
	<ul style="list-style-type: none"> • Braunschweig • Salzgitter • Wolfsburg
	<ul style="list-style-type: none"> • Gifhorn • Wittingen • Bad Harzburg • Seesen • Goslar • Clausthal-Zellerfeld • Helmstedt • Peine • Wolfenbüttel
	<ul style="list-style-type: none"> • Brome • Isenbüttel • Knesebeck • Meinersen • Westerbeck • Wesendorf • Weyhausen • Langelsheim • Liebenburg • Lutter am Barenberge • Braunlage • Grasleben • Jerxheim • Königslutter am Elm • Lehre • Schöningen • Süpplingen • Velpke • Edemissen • Hohenhameln • Lengede • Vechelde

MATERIALBAND

Kreis / Kreisfreie Stadt	Ort
	<ul style="list-style-type: none">• Wendeburg• Groß Ilsede• Baddeckenstedt• Cremlingen• Schöppenstedt• Sickte• Börßum• Schladen• Vienenburg• Gadenstedt• Hankensbüttel• Meine• Calberlah• Groß Oesingen• Leiferde• Müden (Aller)• Rühren• Groß Schwülper• Wahrenholz• Rhüden

MATERIALBAND

Große Arbeitsstätten/Gewerbeflächen

Kreis / Kreisfreie Stadt	Arbeitsstätten/Gewerbeflächen
Stadt Braunschweig	<ul style="list-style-type: none"> • VW-Werk Braunschweig • Flughafen Braunschweig-Wolfsburg • Gewerbe Stöckheim • Gewerbe Bundesanstalten • Siemens AG • Gewerbe Braunschweig Innenstadt • Gewerbe Hafen Braunschweig • Gewerbepark Steinriedendamm Braunschweig • Industriegebiet Rünigen • Städtisches Klinikum Braunschweig
Stadt Wolfsburg	<ul style="list-style-type: none"> • Gewerbe Wolfsburg • Volkswagenwerk • Gewerbe Wolfenbüttel • Gewerbegebiet Heinenkamp • Industriegebiet Vogelsang • Forum Autovision • Klinikum Stadt Wolfsburg • Mast-Jägermeister SE Werk Linden • Mast-Jägermeister SE • Gewerbegebiet Fallersleben
Stadt Salzgitter	<ul style="list-style-type: none"> • Gewerbe Lebenstedt • Salzgitter AG • MAN Kraftfahrzeugwerk • Alstom Transport Deutschland GmbH • VW-Werk Salzgitter • Gewerbe Salzgitter Bad • Industriegebiet Salzgitter-Lebenstedt • Gewerbe Salzgitter Fredenberg • IKEA Logistikzentrum Salzgitter
Landkreis Gifhorn	<ul style="list-style-type: none"> • Gewerbe Hankensbüttel • Gewerbe Wittingen • Gewerbegebiet am Allerkanal • VW-Testgelände Ehra-Lessien • Gewerbe Knesebeck • Gewerbe Warenholz

MATERIALBAND

Kreis / Kreisfreie Stadt	Arbeitsstätten/Gewerbeflächen
	<ul style="list-style-type: none"> • Gewerbe Wesendorf • Industriepark Isenbüttel • Gewerbe Isenbüttel • Unternehmenspark Süd • Gewerbe Gifhorn • Industriepark Triangel • Gewerbe Tappenbeck
Landkreis Goslar	<ul style="list-style-type: none"> • Gewerbe Goslar • Gewerbegebiet Bassgeige Goslar • Gewerbe Vienenburg • Industriegebiet Harzburg-Nord • Gewerbegebiet Langelsheim • Gewerbe Bad Harzburg • Gewerbe Seesen • Gewerbe Clausthal-Zellerfeld • Gewerbe Braunlage • Gewerbegebiet Jerstedt • Industriegebiet Oker • Gewerbegebiet Münchehof
Landkreis Helmstedt	<ul style="list-style-type: none"> • Gewerbe Helmstedt • Gewerbe Grasleben • Gewerbe Königslutter am Elm • Gewerbe Schöningen • Industriegebiet Helmstedt Emmerstedt • Gewerbegebiet Neue Breite Nord
Landkreis Peine	<ul style="list-style-type: none"> • Gewerbe Peine • Gewerbe Vöhrum • Gewerbepark Süd • Stahlwerk Peine • Unternehmenspark Peine • Gewerbegebiet Peine-Nord • Gewerbe Stederdorf • Peine Gewerbegebiet Süd • Gewerbegebiet Lengede • Gewerbe Edemissen • Gewerbe Hohenhameln

MATERIALBAND

Kreis / Kreisfreie Stadt	Arbeitsstätten/Gewerbeflächen
	<ul style="list-style-type: none">• Gewerbe Groß Ilsede• Gewerbe Vechelde• Industriegebiet Ackerköpfe
Landkreis Wolfenbüttel	<ul style="list-style-type: none">• Gewerbe Wolfenbüttel• Mast-Jägermeister SE Werk Linden• Mast-Jägermeister SE• Gewerbe Sickte• Gewerbe Schöppenstedt• Gewerbe Cremlingen• Nordzucker Schladen

MATERIALBAND

Geplante Gewerbegebiete gem. KOREG

Kreis / Kreisfreie Stadt	Arbeitsstätten/Gewerbeflächen
Stadt Braunschweig	<ul style="list-style-type: none"> • Eisenbahnausbesserungswerk/Bahnstadt • Fläche nördlich Hülperode • Waller See Nord • Wenden-West • Forschungsflughafen (westliche und südwestliche Erweiterung) • Interkommunales Gewerbegebiet Braunschweig Salzgitter
Stadt Wolfsburg	<ul style="list-style-type: none"> • Interkommunales Gewerbegebiet Ochsendorf – Neindorf • Heidkoppel • Heidkoppel West • Heinenkamp West • Heinenkamp Ost • Heinenkamp Süd • In den Krojestücken
Stadt Salzgitter	<ul style="list-style-type: none"> • Gewerbegebiet KMU-Area Salzgitter Engelnstedt • Fläche westlich Alstom • Industriegebiet Beddingen • Fläche südlich Heinrich-Büssing-Straße und östlich MAN-Betriebsgelände
Landkreis Gifhorn	<ul style="list-style-type: none"> • Hafen- und Industriegelände Wittingen – östliche Erweiterung • Hafen- und Industriegelände Wittingen – südliche Erweiterung • Ohof Süd • Bahnhof Mahrenholz • Rothemühle • GE-Isenbüttel – Moorstraße-Ost • Rohrwiesen II • Knesebeck Erweiterung Fa. Butting • Westerfeld, Erweiterung Nord, West und Nordwest • Fläche nördlich Hülperode
Landkreis Goslar	<ul style="list-style-type: none"> • Industrie- und Gewerbegebiet Triftstraße • GE-Ost (südlich Osterwiecker Straße) • GE-Güterbahnhof • Gewerbegebiet Kirschenallee • Dreckbornskamp

MATERIALBAND

Kreis / Kreisfreie Stadt	Arbeitsstätten/Gewerbeflächen
	<ul style="list-style-type: none">• GE Nord Teilbereich II
Landkreis Helmstedt	<ul style="list-style-type: none">• Gewerbepark Flechtdorf II• Interkommunaler Industrie- und Gewerbepark Buschhaus• Gewerbegebiet A2 Barmke• Interkommunales Gewerbegebiet Kreuz A39/A2• Fläche südlich Bahnhofstraße• Gewerbegebiet Silberkuhle
Landkreis Peine	<ul style="list-style-type: none">• Unternehmerpark Broistedt/Lengede Erweiterung• Industriegebiet Mehrum, Kraftwerksfläche• Peine-Ost• Fläche nördlich Ascherslebener Kreisel• Fläche nördlich Hülperode
Landkreis Wolfenbüttel	<ul style="list-style-type: none">• Westerlinde, Teilfläche 1 südlich A39• Wolfenbüttel West

MATERIALBAND

Standort für die Sicherung und Entwicklung von Wohnstätten

gem. Entwurf RROP 3.0

Kreis / Kreisfreie Stadt	Standort
Landkreis Gifhorn	<ul style="list-style-type: none">• Rötgesbüttel• Triangel
Landkreis Helmstedt	<ul style="list-style-type: none">• Danndorf• Flechtorf
Landkreis Peine	<ul style="list-style-type: none">• Bortfeld• Woltwiesche
Landkreis Wolfenbüttel	<ul style="list-style-type: none">• Weddel

MATERIALBAND

**Schulzentren (weiterführende Schulen ab Klasse 5),
Hochschulstandorte und Volkshochschulen**

Kreis / Kreisfreie Stadt	Standort
Stadt Braunschweig	<p>Schulzentren</p> <ul style="list-style-type: none"> • Lessinggymnasium, Wenden • Integrierte Gesamtschule Wilhelm-Bracke Braunschweig • Gymnasium Raabeschule Heidberg • Dr. v. Morgenstern Schulen, BBS Braunschweig • Abendgymnasium Braunschweig • Gymnasium Gaußschule Braunschweig • Wilhelm-Gymnasium Braunschweig • Gymnasium Hoffmann-v.-Fallerleben-Schule Braunschweig • Integrierte Gesamtschule Franzsches Feld Braunschweig • Gymnasium Neue Oberschule Braunschweig • Gymnasium Ricarda-Huch-Schule Braunschweig • Integrierte Gesamtschule Querum • Nibelungen-Realschule Braunschweig • Realschule Georg-Eckert-Str. Braunschweig • Realschule John-F.-Kennedy-Platz Braunschweig • Realschule Sidonienstraße Braunschweig • Realschule Maschstraße Braunschweig • Berufsbildende Schulen V Braunschweig • Dr. Wilhelm-Meyer-Gymnasium, GY Braunschweig • LebenLernen, RS Braunschweig • Teutloff Technische Akademie, BBS Braunschweig • Schulzentrum Volkmarode • Otto-Bennemann-Schule • Deutsche Müllerschule • Heinrich-Büssing-Schule • IGS Heidberg <p>Hochschulstandorte</p> <ul style="list-style-type: none"> • TU BS Hauptcampus • TU BS Campus Nord • TU BS Campus Ost • TU BS Campus Forschungsflughafen <p>Volkshochschulen</p>

MATERIALBAND

Kreis / Kreisfreie Stadt	Standort
	<ul style="list-style-type: none"> • Volkshochschule Braunschweig GmbH • VHS Arbeit und Beruf GmbH
Stadt Wolfsburg	<p>Schulzentren</p> <ul style="list-style-type: none"> • Hauptschule Fallersleben • Heinrich-Nordhoff-Gesamtschule, Wolfsburg • Theodor-Heuss-Gymnasium Wolfsburg • Carl-Hahn-Schule Wolfsburg • Ratsgymnasium Wolfsburg • Friedrich-von-Schiller-Schule Wolfsburg • Gymnasium Kreuzheide • Hauptschule Vorsfelde • BBS Wolfsburg • Neue Schule Wolfsburg • Eichendorffschule Wolfsburg • Phoenix Gymnasium • Albert-Schweitzer-Gymnasium • Gymnasium Fallersleben <p>Hochschulstandorte</p> <ul style="list-style-type: none"> • Ostfalia Hochschule für angewandte Wissenschaft Wolfsburg <p>Volkshochschulen</p> <ul style="list-style-type: none"> • Volkshochschule Wolfsburg
Stadt Salzgitter	<p>Schulzentren</p> <ul style="list-style-type: none"> • Gymnasium Salzgitter-Bad • Realschule Salzgitter-Bad • Emil-Langen-Realschule Salzgitter • Kranich-Gymnasium Salzgitter • Ludwig-Erhard-Schule Salzgitter • Maria-Montessori-Schule, Salzgitter • Gymnasium am Fredenberg • Hauptschule am Fredenberg, Salzgitter • Gottfried-Linke-Realschule Salzgitter • Realschule Salzgitter-Thiede • Realschule Gebhardshagen • Dr.-Klaus-Schmidt-Hauptschule • Hauptschule An der Klunkau • IGS Salzgitter

MATERIALBAND

Kreis / Kreisfreie Stadt	Standort
	<ul style="list-style-type: none"> • BBS Fredenberg, Salzgitter <p>Hochschulstandorte</p> <ul style="list-style-type: none"> • Ostfalia Hochschule für angewandte Wiss. Salzgitter-Calbecht <p>Volkshochschulen</p> <ul style="list-style-type: none"> • Volkshochschule Salzgitter-Bad im Kniestedter Herrenhaus • Städt. Volkshochschule Salzgitter
Landkreis Gifhorn	<p>Schulzentren</p> <ul style="list-style-type: none"> • Hauptschule Hankensbüttel • Gymnasium Hankensbüttel • IGS Wittingen • Johannes-Gutenberg-Schule Rühren • Realschule am Drömling, Rühren • Oberschule Wesendorf • Pestalozzi Schule Sassenburg • Sally-Peral-Realschule Meinersen • Hauptschule Meinersen • Sibylla-Merian-Gymnasium Meinersen • Sibylla-Merian-Gymnasium, Außenstelle Leiferde • Europaschule, Gifhorn • Berufsbildende Schule Gifhorn • Albert-Schweitzer-Schule Gifhorn • IGS Gifhorn • Fritz-Reuter-Realschule, Gifhorn • Dietrich-Bonhoeffer-Realschule, Gifhorn • Otto-Hahn-Gymnasium Gifhorn • Berufsbildende Schulen II, Gifhorn • Adam-Riese-Schule, Gifhorn • Philipp Melanchthon Gymnasium Meinersen • Oberschule Weyhausen <p>Volkshochschulen</p> <ul style="list-style-type: none"> • VHS Kreisvolkshochschule Gifhorn • KVHS Gifhorn Außenstelle Wesendorf • KVHS Gifhorn Außenstelle Wittingen/Hankensbüttel
Landkreis Goslar	<p>Schulzentren</p> <ul style="list-style-type: none"> • Schule am Harly Liebenburg

MATERIALBAND

Kreis / Kreisfreie Stadt	Standort
	<ul style="list-style-type: none"> • Oberschule Bad Harzburg • Berufsbildende Schule Bad Harzburg • Werner-von-Siemens-Gymnasium, Bad Harzburg • Gerhart-Hauptmann-Schule, Bad Harzburg • Niedersächsisches Internatsgymnasium Bad Harzburg • Berufsbildende Schulen Goslar • Realschule Goldene Aue, Goslar • Adolf-Grimme Gesamtschule, Oker • Pestalozzischule Goslar • Berufsbildende Schulen Goslar • Ratsgymnasium Goslar • Schulzentrum Langelshelm • Jacobson Gymnasium Seesen • Oberschule Seesen • BBS Seesen • Wurmbergerschule Braunlage • Schulzentrum Braunlage • Oberharz-Gymnasium Braunlage • Haupt- und Realschule Clausthal-Z. • Robert-Koch-Gymnasium, Clausthal-Z. • Fachschule für Wirtschaft und Technik Clausthal-Zellerfeld • Oberschule Liebenburg „Schule am Schloß“ <p>Hochschulstandorte</p> <ul style="list-style-type: none"> • Technische Universität Clausthal <p>Volkshochschulen</p> <ul style="list-style-type: none"> • Volkshochschule Landkreis Goslar • Kreisvolkshochschule Goslar
Landkreis Helmstedt	<p>Schulzentren</p> <ul style="list-style-type: none"> • Anna-Sophianeum Schöningen • Eichendorffschule, Schöningen • Julianum Helmstedt • Berufsbildende Schulen Helmstedt • Gymnasium am Bötschenberg, Helmstedt • Giordano-Bruno-Gesamtschule, IGS Helmstedt • Rudolf-Diesel-Schule Königslutter • Hauptschule Königslutter

MATERIALBAND

Kreis / Kreisfreie Stadt	Standort
	<ul style="list-style-type: none"> • Carl-Friedrich-Gauß-Schule Oberschule, Velpke • Hauptschule und Realschule Lehre • Lademann Realschule Helmstedt <p>Volkshochschulen</p> <ul style="list-style-type: none"> • Kreisvolkshochschule Helmstedt
Landkreis Peine	<p>Schulzentren</p> <ul style="list-style-type: none"> • Aueschule Wendeburg • IGS Edemissen • VGS Eichendorffschule Peine • Gunzelin-Realschule Peine • Gymnasium am Silberkamp Peine • Ratsgymnasium Peine • Pestalozzischule Peine • Realschule Hohenhameln • Hauptschule Groß Ilsede • Realschule und Gymnasium Groß Ilsede • Hauptschule Hohenhameln • IGS Lengede • IGS Peine Vöhrum • Albert-Schweitzer-Schule Vechelde • Julius-Spiegelberg-Gymnasium Vechelde • Realschule Vechelde • Berufsbildende Schulen des Landkreises Peine <p>Volkshochschulen</p> <ul style="list-style-type: none"> • Volkshochschule Peine • Kreisvolkshochschule Peine
Landkreis Wolfenbüttel	<p>Schulzentren</p> <ul style="list-style-type: none"> • IGS Schöppenstedt • Elm-Asse-Schule Schöppenstedt • Haupt- und Realschule Sickte • Werla-Schule Schladen • Schule im Innerstetal • Leibniz-Realschule Wolfenbüttel • Lessing-Realschule Wolfenbüttel • Carl-Gotthard-Langhans-Schule Wolfenbüttel • Theodor-Heuss-Gymnasium Wolfenbüttel

MATERIALBAND

Kreis / Kreisfreie Stadt	Standort
	<ul style="list-style-type: none">• Große Schule Wolfenbüttel• Gymnasium im Schloß Wolfenbüttel• Schule am Teichgarten Wolfenbüttel• Oskar Kämmer Schule – Berufsfachschule Altenpflege/-hilfe• Erich Kästner Hauptschule, Wolfenbüttel <p>Hochschulstandorte</p> <ul style="list-style-type: none">• Ostfalia HAW Wolfenbüttel (Hauptcampus)• Ostfalia HAW Wolfenbüttel (Am Exer) <p>Volkshochschulen</p> <ul style="list-style-type: none">• Volkshochschule Wolfenbüttel

MATERIALBAND

Regional bedeutsame Freizeitziele mit Bedeutung für den Alltagsverkehr

gem. Auswahl aus Fachbeitrag Erholung und Tourismus (Anhang 10.1 und 10.2)

Kreis / Kreisfreie Stadt	Freizeit- und Erholungsziele / Kulturelle Einrichtungen
Stadt Braunschweig	<p>Freizeit und Erholung</p> <ul style="list-style-type: none"> • CinemaxX/C1 • Eintracht Braunschweig Stadion • Freibad Waggum • Ölpersee • Botanischer Garten der Technischen Universität Braunschweig • Prinz-Albrecht Park • Heidbergpark • Stadtbad Braunschweig Hallenbad BürgerBadePark • Stadtbad Braunschweig Sportbad Heidberg • Stadthalle Braunschweig Betriebsgesellschaft mbH • Südsee (Sportanlage) • Stadtbad Braunschweig Sport und Freizeit GmbH Raffteichbad • Volkswagen Halle • Westpark <p>Kulturelle Einrichtungen</p> <ul style="list-style-type: none"> • Staatstheater Braunschweig Großes Haus • Zisterziensermuseum Riddagshausen • Friedrich-Gerstäcker-Museum
Stadt Wolfsburg	<p>Freizeit und Erholung</p> <ul style="list-style-type: none"> • AUTOSTADT GmbH • CinemaxX • CongressPark Wolfsburg GmbH • Delphin Palast • Hallenbad – Zentrum junge Kultur GmbH • phaeno – Die Experimentierlandschaft • Theater Wolfsburg • VfL-Stadion am Elsterweg • Allerpark (Sportzentrum) • BadeLand Wolfsburg im Allerpark • Volkswagen Arena • Freibad Hehlingen • Freibad Almke

MATERIALBAND

Kreis / Kreisfreie Stadt	Freizeit- und Erholungsziele / Kulturelle Einrichtungen
	<ul style="list-style-type: none"> • Wolfsburg Autostadt • CongressPark Wolfsburg <p>Kulturelle Einrichtungen</p> <ul style="list-style-type: none"> • Schloss Wolfsburg • Hoffmann-von-Fallersleben-Museum
Stadt Salzgitter	<p>Freizeit und Erholung</p> <ul style="list-style-type: none"> • Focus Cinemas Salzgitter GmbH • Multiplex City-Filmtheaterbetriebe G. Funk GmbH • Salzgittersee (Sportanlage) • Thermalsolbad Salzgitter-Bad • Lesser Wald • Waldschwimmbad Gebhardshagen Freibad • Eventcenter Haverlahwiese Salzgitter <p>Kulturelle Einrichtungen</p> <ul style="list-style-type: none"> • Städtisches Museum Schloss Salder • Schlosspark Ringelheim
Landkreis Gifhorn	<p>Freizeit und Erholung</p> <ul style="list-style-type: none"> • Fahle Heide • Hallen- und Freibad Gifhorn • Stadthalle Gifhorn GmbH • Isenhagener See • Tankumsee (Sportanlage) • NABU-Artenschutzzentrum • Bernsteinsee (Sportanlage) • Freibad Knesebeck • Städt. Schwimmhalle • Ohre-See <p>Kulturelle Einrichtungen</p> <ul style="list-style-type: none"> • Mühlenmuseum • Schlosspark • Klosterhofmuseum Isenhagen • Schulmuseum Steinhorst • Museum im Dorf • Kulturzentrum Wesendorf • Museum Burg Brome

MATERIALBAND

Kreis / Kreisfreie Stadt	Freizeit- und Erholungsziele / Kulturelle Einrichtungen
Landkreis Goslar	<p>Freizeit und Erholung</p> <ul style="list-style-type: none"> • Cineplex Goslar • ErlebnisBocksberg in Hahnenklee • Freibad Oker • Kristall Heißer Brocken Thermalsole- & Saunalandschaft • Okerstausee • Schulenberg Bike- und Skialpinum • Sportzentrum Torfhaus • Waldseebad Clausthal • Festhalle Wolfshagen • Freibad Langelsheim • Freibad Lautenthal Bürgerbad • Innerstestausee • Pp Granetalsperre • Freibad Liebenburg • Sehusa-Therme Seesen • Freibad • Stadthalle Clausthal-Zellerfeld • Nationalpark Harz • Krodoland (Sportanlage) • Wurmberg • Baumwipfelpfad/Burgberg • Skyrope Hochseilpark • Burgberg Seilbahn • Luchsgehege – Beobachtungsplattform an der Rabenklippe • Galopprennbahn Bad Harzburg • Silberbornbad Bad Harzburg • Sole-Therme Bad Harzburg • Eisstation Braunlage <p>Kulturelle Einrichtungen</p> <ul style="list-style-type: none"> • Bergbaumuseum Rammelsberg • Goslarer Theater • Oberharzer Bergwerksmuseum • Städtisches Heimatmuseum • Heimatmuseum Vienenburg • Kloster Wöltingerode

MATERIALBAND

Kreis / Kreisfreie Stadt	Freizeit- und Erholungsziele / Kulturelle Einrichtungen
Landkreis Helmstedt	<p>Freizeit und Erholung</p> <ul style="list-style-type: none"> • Freizeitbad Grasleben • Lappwald • Roxy-Lichtspiele Kino • Städt. Mehrzweckhaus • Waldbad und Camping Birkerteich • Tierpark und Streichelzoo Essehof • Golf- und Landclub Sankt Lorenz • Hehlinger Holz Freibad • Lappwaldsee <p>Kulturelle Einrichtungen</p> <ul style="list-style-type: none"> • Heeseberg-Museum • Heimatmuseum des Landkreises Helmstedt • Museum mechanischer Musikinstrumente, Stadtgeschichte • Paläon und Elmsee • Schloss Schöningen • Gedenkstätte Marienborn
Landkreis Peine	<p>Freizeit und Erholung</p> <ul style="list-style-type: none"> • Meerdorfer Holz • Freibad Pfannteich Hohenhameln • Freibad am Bolzberg • Seilbahnberg Lengede • Eixer See • Freibad Peine • Hallenbad Peine • Freibad Vechelde • Hallenbad des Landkreises Peine • Auebad • Gebläsehalle Ilsede <p>Kulturelle Einrichtungen</p> <ul style="list-style-type: none"> • Astoria-Theater • Kreismuseum • Bauernhausmuseum Bortfeld

MATERIALBAND

Kreis / Kreisfreie Stadt	Freizeit- und Erholungsziele / Kulturelle Einrichtungen
Landkreis Wolfenbüttel	<p>Freizeit und Erholung</p> <ul style="list-style-type: none"> • Elm • Eulenspiegelhalle • Freibad Denkte • Freibad Remlingen • Freibad Schladen • Stadtbad Hornburg, Freibad • Samtgemeinde Sickte • Freibad Dettum • Städtisches Freibad Sickte • CineStar – Der Filmpalast • Filmpalast Wolfenbüttel • Lindenhalle Wolfenbüttel • Naturschwimmbad Fämmelsee • Oderwald <p>Kulturelle Einrichtungen</p> <ul style="list-style-type: none"> • Kaffeekannenmuseum • Museum Hornburg • Schloss Wolfenbüttel • Herzog August Bibliothek

MATERIALBAND

Verknüpfungspunkte ÖPNV/SPNV gem. NVP 2020

Kreis / Kreisfreie Stadt	Bahnhof/SPNV-Haltepunkt	Anzahl Abfahrten/Tag
Stadt Braunschweig	• Braunschweig Hauptbahnhof	349
	• Braunschweig Gliesmarode	21
	• <i>Braunschweig Bienrode (geplant)</i>	
	• <i>BS Leiferde Ost/West (geplant)</i>	
	• <i>Braunschweig-West (geplant)</i>	
Stadt Wolfsburg	• Wolfsburg – Fallersleben Bahnhof	84
	• Wolfsburg Hauptbahnhof	192
	• <i>Wolfsburg Heinrich-Nordhoff-Straße (geplant)</i>	
Stadt Salzgitter	• Salzgitter – Ringelheim Bahnhof	77
	• Salzgitter – Bad Bahnhof	43
	• Salzgitter – Immendorf Bahnhof	35
	• Salzgitter – Lebenstedt Bahnhof/ZOB	35
	• Salzgitter –Thiede Bahnhof	35
	• Salzgitter – Watenstedt Bahnhof	35
Landkreis Gifhorn	• Gifhorn Bahnhof	69
	• Gifhorn Bahnhof Stadt	23
	• Calberlah Bahnhof (VLG)	46
	• Leiferde (GF) Bahnhof	46
	• Ohof Meinersen Bahnhof	46
	• Meine Bahnhof	21
	• Rötgesbüttel Bahnhof	21
	• Neudorf-Platendorf Bahnhof	23
	• Triangel Bahnhof (neue Lage)	23
	• Schönewörde Bahnhof	23
	• Wahrenholz Bahnhof	23
	• Wittingen Bahnhof	24
	• Knesebeck Bahnhof	23
	• Vorhop Bahnhof	23
• <i>Isenbüttel (geplant)</i>		
Landkreis Goslar	• Bad Harzburg Bahnhof	99
	• Goslar Bahnhof	138
	• Vienenburg Bahnhof	72

MATERIALBAND

Kreis / Kreisfreie Stadt	Bahnhof/SPNV-Haltepunkt	Anzahl Abfahrten/Tag
	<ul style="list-style-type: none"> • Oker Bahnhof • Langelsheim Bahnhof • Seesen Bahnhof • Münchehof Bahnhof 	<p>66</p> <p>34</p> <p>79</p> <p>34</p>
Landkreis Helmstedt	<ul style="list-style-type: none"> • Helmstedt Bahnhof • Königslutter Bahnhof • Frellstedt Abzw. Bahnhof 	<p>65</p> <p>40</p> <p>40</p>
Landkreis Peine	<ul style="list-style-type: none"> • Lengede – Broistedt Bahnhof • Woltwiesche Bahnhof • Peine Bahnhof • Vöhrum Bahnhof • Vechelde Bahnhof 	<p>36</p> <p>36</p> <p>48</p> <p>46</p> <p>46</p>
Landkreis Wolfenbüttel	<ul style="list-style-type: none"> • Baddeckenstedt Bahnhof • Schandelah Bahnhof • Weddel Bahnhof • Schöppenstedt Bahnhof • Börßum Bahnhof • Schladen Bahnhof • Dettum Bahnhof • Wolfenbüttel Bahnhof • <i>Wolfenbüttel-Wendessen (geplant)</i> 	<p>34</p> <p>40</p> <p>78</p> <p>34</p> <p>38</p> <p>38</p> <p>34</p> <p>72</p>

MATERIALBAND

Endhaltestellen und wichtige Zwischenhalte RegioBus-Linien

Grundlage ist die Tabelle E2.2 auf Seite 177 im Nahverkehrsplan. Ergänzend dazu ist bei Unsicherheiten auf der Internetseite des Regionalverbands Großraum Braunschweig in die Fahrpläne der aktuell verkehrenden RegioBusse mit den End- und wichtigen Zwischenhalten geschaut worden.

Bei Linien mit mehr als einem wichtigen Zwischenhalt laut NVP wurde nur ein relevanter Zwischenhaltepunkt anhand der aktuellen Fahrpläne gewählt.

Quelle: <https://www.regionalverband-braunschweig.de/oepnv-und-mobilitaet/fahrplaene/bus-und-tram/>

Legende: * Linie hat ihren Ursprung in einem anderen Verbandsglied

Verbandsglied	Zentrale Haltestellen	Linien-Nr.	Bemerkung
Stadt Braunschweig	Braunschweig, Hauptbahnhof	430, 730*	Innerstädtisch, Oberzentrum
	Braunschweig, Rathaus	230*	
		420	
		450	
		480	
		560*	
620*			
BS-Watenbüttel, Am Grasplatz	480	Anbindung Watenbüttel	
Gliesmarode Bhf.	230*	Zentrale/Verknüpfungs-Haltestelle (Stadtbahnausbau)	
Stadt Salzgitter (mit SG Baddeckenstedt, WF)	SZ-Lebenstedt, Bahnhof	630	Innerstädtisch, Oberzentrum
		640	
	SZ-Lebenstedt, Stadtbad	610	Zentrale Lage und hohe Bedeutung für die Naherholung in der Region
	SZ-Bad, Bahnhof	610	Anzubindendes Oberzentrum
		650	Zentrale Verknüpfungshaltestelle Bus/Bahn
		660	
		860	
	SZ-Thiede, Sportzentrum	620 790*	Zentrale Haltestelle mit Anbindung aus Süden und Osten
SZ-Ringelheim, Bahnhof	650	Zentrale Verknüpfungsstelle mit dem ÖPNV und SPNV mit regionaler Bedeutung	
WF-Baddeckenstedt, Bahnhof	660	Zentrale Verknüpfungsstelle mit dem SPNV mit regionaler Bedeutung	
Stadt Wolfsburg	Wolfsburg, Hauptbahnhof und ZOB	230 160*	Innerstädtisch, Oberzentrum

MATERIALBAND

		170*	
		180*	
		360*	
		380*	
Landkreis Gifhorn	Gifhorn, Bahnhof Stadt	100 180	Innerstädtisch, Mittelzentrum Zentrale Verknüpfungsstelle mit dem ÖPNV und SPNV, auch von überregionaler Bedeutung
	Gifhorn, Bahnhof (Süd)	100 170	Innerstädtisch, Mittelzentrum
	Gifhorn Kästorf, Meisenweg	100	Vollständige Abdeckung von GF Kästorf, GF Gamsen und Anbindung der Gemeinde Wagenhoff
	Wesendorf, Ortsmitte		Anbindung des Gewerbegebiets Hammersteinpark, Campingplatz Badensee
	Meinersen, Gifhorer Straße	140	Anzubindendes Grundzentrum
	Ohof, Bahnhof		Verknüpfungsstelle mit dem SPNV
	Wittingen, Rathaus	120	Innerstädtisch, Mittelzentrum
	Wittingen, Bahnhof		Verknüpfungsstelle mit dem SPNV
	Alt Isenhagen		Anbindung des nahegelegenen Gewerbegebiets östlich des Elbe-Seitenkanals
	Hankensbüttel, Ortsmitte		Anzubindendes Grundzentrum
	Rühen, Drömlingsweg	160	Anzubindendes Grundzentrum
	Brome, Schule		Zentrale Verknüpfungsstelle mit dem ÖPNV
	Weyhausen, Schule	170	Anzubindendes Grundzentrum
	Calberlah, Ortsmitte	180	Anzubindendes Grundzentrum
	Isenbüttel, Ringstraße		
		Groß Schwülper, Hauptstraße	480*
Landkreis Goslar	Goslar, Bahnhof/ZOB	810	Innerstädtisch, Mittelzentrum
		830	
		850	
		860	
	Goslar, Hahnenklee	830	

MATERIALBAND

	Goslar Kurhaus	830	
	Bad Harzburg, Bahnhof	810 820	
	Oker, Bahnhof	810	
	Oker, Kirchenbrücke	810	
	Braunlage, ZOB	820	Anzubindendes Grundzentrum
	St. Andreasberg, Glo- ckenberg	820 840	Relevante Anbindung des peripheren Raums
	St. Andreasberg, Schüt- zenhaus	820	
	Clausthal-Zellerfeld, ZOB	830 840	Innerstädtisch, Mittelzentrum
	Altenau, Markt	840	Relevante Anbindung des peripheren Raums
	Langelsheim, Harzstraße	850	Grundzentrum Zentrale Verknüpfungshaltestelle
	Othfresen, Bossebrink	860	Verknüpfungshaltestelle (Re- gioBus/Bus)
	Liebenburg, Post		Grundzentrum
	Lutter, Marktplatz	650*	Anzubindendes Grundzentrum
Landkreis Helm- stedt	Helmstedt, Bahnhof	370 390	Innerstädtisch, Mittelzentrum
	Königslutter am Elm, ZOB	360 390	Anzubindendes Grundzentrum
	Frellstedt, Bahnhof	390	Verknüpfung Bus und Bahn
	Neindorf, Neindorf	360	Relevante Anbindung des peripheren Raums
	Schöningen, ZOB	370	
	Grasleben, Mitte	380	Anzubindendes Grundzentrum
	Velpke, Markt		
	Süpplingen, Breite Str.	390	Anzubindendes Grundzentrum
	Lehre, Rathaus	230*	Anzubindendes Grundzentrum
Landkreis Peine	Peine, Bahnhof	500	Innerstädtisch, Mittelzentrum

MATERIALBAND

		502	
		530	
	Edemissen, Rathaus	500	Anzubindendes Grundzentrum
	Ilse, ZOB	530	
	Lengede, Ortsmitte	530	Anzubindendes Grundzentrum
	Lengede-Broistedt, Bahnhof	640	Verknüpfung Bus/Bahn
	Woltwiesche Bahnhof	530	Anbindung Bahnhof
	Wendeburg, Ehrenkamp	560	
	Wendeburg, Im Kirchwinkel		Anzubindendes Grundzentrum
	Wendeburg, Wendezeller Ring		
	Wipshausen, Rathausring		Relevante Anbindung des peripheren Raums
	Hohenhameln, Zimmerplatz	502, 948	Anzubindendes Grundzentrum
	Vechede, Bahnhof	450*	Verknüpfungsstelle mit dem SPNV mit regionaler Bedeutung
	Vechede, Post		Grundzentrum, Zentrale Verknüpfungshaltestelle
Landkreis Wolfenbüttel	Wolfenbüttel, Bahnhof	420 710 790	Verknüpfungsstelle mit dem SPNV mit regionaler Bedeutung
	Wolfenbüttel, Kornmarkt	420 710 740	Innerstädtisch, Mittelzentrum (Rendezvous-Haltestelle)
	Schöppenstedt, Bahnhof	370	Grundzentrum, zentrale Verknüpfungshaltestelle Bus/Bahn
	Neuerkerode	730	Anbindung des peripheren Raums
	Evessen		
	Remlingen, Ehrenmal	710	Verknüpfungspunkt im ÖPNV zur Verbindung Schöppenstedt – Börßum
	Winnigstedt, Schule		Relevante Anbindung des peripheren Raums

MATERIALBAND

	Sicke, Birkenweg	730	Grundzentrum
		740	
	Weddel, Bahnhof	740	Verknüpfungsstelle mit dem SPNV mit regionaler Bedeutung
	Cremlingen, Im Dorfe	430*	Anzubindendes Grundzentrum
Destedt, Schulenroder Straße/Untenburg	Relevante Anbindung des peripheren Raums		

MATERIALBAND

Anlage D-2 Regional bedeutsame Radwanderwege

Bezeichnung	Name	Kurzbeschreibung/Verlauf
ARW	Aller-Radweg (N-netz, RFW 7)	Länge: 120 km Verlauf: Von West nach Ost durch den Landkreis Gifhorn und die Stadt Wolfsburg. Als Radfernweg 5 in das N-Netz des Landes Niedersachsen eingebunden.
R1	Europaradweg R1 (N-Netz RFW 11) / D-Route 3	Länge: Insgesamt 3.500 km, Niedersachsen: 120 km Verlauf: von Osten nach West durch den Landkreis Goslar, von Bad Gandersheim über Goslar und Bad Harzburg nach Wernigerode.
AB-RW	Fernradweg Amsterdam – Berlin	Länge: 820 km Verlauf: Von West nach Ost aus Hannover kommend über Peine, Bortfeld und Lamme nach Braunschweig. Dann weiter über Weddel, Schandelah, Königslutter und Süpplingenburg weiter nach Helmstedt und über Bad Helmstedt weiter Richtung Magdeburg.
HRW	Harzrundweg	Länge: 310 bis 350 km Verlauf: Im Gebiet des Regionalverbandes entspricht der Routenverlauf in etwa der der Europaradrouten D3 und verläuft somit von Göttingen kommend über Langelsheim, Ballenstedt, Goslar in Richtung Wernigerode.
HVV	Harzvorlandweg	Länge: 201 km Verlauf: Der Harzvorlandweg verbindet die Länder Thüringen, Sachsen-Anhalt und Niedersachsen miteinander. Er führt durch den Landkreis Goslar über Vienenburg und Liebenburg nach Seesen.
ICT	Iron Curtain Trail (Euro-Velo-Netz)	Länge: Insgesamt 9.000 km Verlauf: Im NO des Landkreises Gifhorn über Brome, durch den Landkreis Helmstedt über Helmstedt und Schöningen. Deutscher Teil des Europa-Radwegs, ist offiziell die 13. EuroVeloRoute. In Deutschland entspricht der Verlauf der Strecke überwiegend der des „Grünen Bandes Deutschland“.
RBH	Radweg Berlin-Hameln (RBH)	Länge: 385 km Verlauf: Der Radweg läuft durch den südlichen Teil des Verbandsgebiets und führt von West nach Ost über die Stadt Salzgitter, den Landkreis und die Stadt Wolfenbüttel und den Landkreis Helmstedt mit den Ortschaften Schöppenstedt und Schöningen.

MATERIALBAND

Bezeichnung	Name	Kurzbeschreibung/Verlauf
WHH	Weser-Harz-Heide-Radweg (Netz RFW 5)	Länge: 400 km Verlauf: Von Süd nach Nord durch die Landkreise Goslar und Wolfenbüttel, über Braunschweig und den Landkreis Gifhorn. Als Radfernweg 5 in das N-Netz des Landes Niedersachsen eingebunden.
WO-RW	West-Ost-Radfernweg (N-Netz RFW 10)	Länge: 443 km Verlauf: Wie dem Namen zu entnehmen, verläuft der Radweg von West nach Ost im südlichen Niedersachsen. Er führt über den Landkreis und durch die Stadt Peine, die Stadt Braunschweig, den nördlichen Teil des Landkreises Wolfenbüttel an Cremlingen vorbei und durch den Landkreis Helmstedt mit den Städten Königslutter am Elm und Helmstedt.
E-HARZ	e-Bike-Routen LK Goslar	Länge: insgesamt 255 km Verlauf: Es gibt insgesamt fünf eBike-Touren durch den Harz. Tour 1 führt dabei in einem Rundkurs östlich von Clausthal-Zellerfeld auf den Quitschenberg und wieder zurück (51,5 km). Tour 2 startet ebenfalls in Clausthal-Zellerfeld, führt aber in Richtung Westen über Wildemann und Bad Grund nach Gittelde und über Bad Grund wieder zurück zum Ausgangspunkt (43 km). Tour 3 beginnt in Sankt Andreasberg und verläuft über den Goetheplatz und den Oderteich zum Brockenfeld und über die Achtermannshöhe und die Hahnenkleeklippen zurück zum Startpunkt (33 km). Tour 4A verläuft von Goslar über Clausthal-Zellerfeld nach Altenau (22 km). Tour 4B führt von Clausthal-Zellerfeld über Altenau, Sankt Andreasberg und Bad Sachsa nach Walkenried (68 km). Tour 5 startet in Clausthal-Zellerfeld und führt in einem Rundkurs südlich über die Flambacher Mühle, Buntenbock, Weppener Hütte und zurück nach Clausthal-Zellerfeld.
GF-RW	Gifhorner Südheide Rundweg	Länge: 200 km Verlauf: Der Radweg verläuft im Landkreis Gifhorn über die Stadt Gifhorn, die Ortschaften Isenbüttel, Meine, Vordorf, Rethen, Meinersen, Müden (Aller), Steinhorst, Sprakensehl, Bokel, Hankensbüttel, Wittingen, Wahrenholz und Wesendorf zurück zur Stadt Gifhorn.
GRUK-GF	Großer Rundkurs Südheide Gifhorn	Länge: 230 km Verlauf: Siehe Kleiner Rundkurs, jedoch erweitert bis Hankensbüttel im Norden und Groß Schwülper im Süden sowie Brome im Osten.
I-RW	Innerste Radweg	Länge: 105 km Verlauf: Entlang der Innerste über die westliche Exklave des Landkreises Wolfenbüttel mit Baddeckenstedt bis in den Landkreis Goslar über Langelsheim nach Clausthal-Zellerfeld.

MATERIALBAND

Bezeichnung	Name	Kurzbeschreibung/Verlauf
KS-Elm	Kulturschätze Rund um den Elm	Länge: 103 km Verlauf: Diese Radroute führt über die Landkreise Wolfenbüttel und Helmstedt sowie das Stadtgebiet der Stadt Braunschweig. Dabei werden die Ortschaften Schandelah, Königslutter am Elm, Schöningen, Schöppenstedt, Sickte und Braunschweig befahren. <i>Bemerkung: Sachstand ist zu erfragen.</i>
P-BS/MD	Städtepartnerschaftsradweg Braunschweig-Magdeburg	Länge: 110 km Verlauf: Vom Braunschweiger Stadtzentrum nach Osten über Weddel, Schandelah, Königslutter, Süpplingenburg und Frellstedt nach Helmstedt. Von Helmstedt aus weiter in Richtung Eilsleben und dann nach Magdeburg.
EU-RW	Eulenspiegel-Radweg	Länge: 62 km Verlauf: Im Landkreis Wolfenbüttel über die Ortschaften Wolfenbüttel, Asse, Schöppenstedt, Wittmar, Kissenbrück und zurück nach Wolfenbüttel.
KRUK-GF	Kleiner Rundkurs Südheide Gifhorn	Länge: 133 km Verlauf: Im Landkreis Gifhorn von der Kernstadt über Neudorff-Platendorf, um das Prüfgelände Ehra-Lessien, durch Groß Oesingen, Wilsche, Leiferde, Ribbesbüttel und zurück zur Kernstadt.
EWH	KulturRoute EWH	Länge: 800 km Verlauf: Nur eine Alternativroute läuft durch das Verbandsgebiet. Diese führt über Edemissen, die Stadt Peine, Mehrum und Hohenhameln durch den Landkreis Peine.
WR-RW	Wasserroute	Länge: 122 km Verlauf: Die Wasserroute verläuft durch den Landkreis Peine über die Kernstadt, die Ortschaften Wendeburg, Plockhorst, Overse, Hohenhameln, Adenstedt, Groß Lafferde, Lengede und Wedtlenstedt zurück zur Kernstadt.
DE-RW	Radweg Deutsche Einheit	Länge: 1.100 km, davon 20 km im Regionalverband Verlauf Etappe Goslar – Blankenburg: von der Stadtmitte Goslar Richtung Osten entlang Nordrand Harz über Ortsteil Oker, südlich Göttingerode und Bad Harzburg Mitte Richtung Stapelburg

MATERIALBAND

Anlage D-3 Potenzielle Radschnellverbindungen und Radvorrangrouten – Fachliche Einschätzung

Potenzielle Radschnellverbindung	Verlauf	Länge	Einstufung auf Basis fachlicher Kriterien
Braunschweig – Cremlingen (Korridor Studie e-Radschnellwege, Umlegung auf Basis Verkehrsmodell)	Über die B1 durch Rautheim, weiter über die Helmstedter Str. durch Klein Schöppenstedt nach Cremlingen. Der Verlauf deckt sich vollständig mit dem aus dem 1. Netzentwurf.	7,6 km	Radvorrangroute Anbindung Arbeitsplatzschwerpunkte (Braunschweig) – Wohnen, Gewerbe (Cremlingen)
Braunschweig – Gifhorn (Korridor Studie e-Radschnellwege, Umlegung auf Basis Verkehrsmodell)	Über die B4 durch Ausbüttel, Röttgesbüttel und Meine bis Wenden über die K2. Weiter über die K25 und die Haupt- und Gifhorer Str. nach Rühme. Der Netzentwurf führt über die K58 nach Vordorf und weiter über einen Feld-/Waldweg nach Thune zu den Sundern. Der weitere Verlauf läuft innerorts parallel über den Aschenkamp, Heideblick und den Inge-Kükelhan-Weg durch Wenden. Alternative wurde im Rahmen der Befahrung geprüft.	19,1 km	Radvorrangroute Verbindung Oberzentrum und Mittelzentrum Im finalen Netz liegt die RVR auf dem Netz (identische Führung).
Braunschweig – Schwülper (Korridor Studie e-Radschnellwege, Umlegung auf Basis Verkehrsmodell)	Über die Hansestraße durch Veltenhof, weiter über die Hafestraße und Im Dorfe und Halseberg durch Walle und Schwülper nach Groß Schwülper über die Braunschweiger Str. Der Verlauf deckt sich vollständig mit dem aus dem 1. Netzentwurf.	8,1 km	Radvorrangroute Anbindung Arbeitsplatzschwerpunkte (Hansestraße)

MATERIALBAND

Potenzielle Rad-schnellverbindung	Verlauf	Länge	Einstufung auf Basis fachlicher Kriterien
Gifhorn – Wolfsburg (Var. 1) (Korridor Studie e-Rad-schnellwege, Umlegung auf Basis Verkehrsmodell)	Über die B4 durch Ausbüttel und Röttgesbüttel, weiter über die K65 nach Gravenhorst, nach Wasbüttel über einen Feldweg, über die K65 und die Mecklenburger Str. weiter nach Calberlah und über die L292 nach Sülfeld.	18,7 km	Einstufung als Basisnetz
Gifhorn – Wolfsburg (Var. 2) (Korridor Studie e-Rad-schnellwege, Umlegung auf Basis Verkehrsmodell)	Über die Wolfsburger Str. (GF), die K114, Ilkerbruch (WOB) zur A39 bzw. der Tappenbecker Landstraße. Bis auf die Wolfsburger Straße in Gifhorn wird der Verlauf dieser Verbindung vollständig vom 1. Netzentwurf abgedeckt.	14,9 km	Radschnellverbindung Verbindung Oberzentrum und Mittelzentrum Anbindung Arbeitsplatzschwerpunkte (VW-Werk), siehe Stellungnahme Gutachterteam „Potenzielle Radschnellverbindung Gifhorn-Wolfsburg“
Goslar – Bad Harzburg (Korridor Studie e-Rad-schnellwege, Umlegung auf Basis Verkehrsmodell)	In Goslar über die Dr. Heinrich-Jasper-Allee, die Badestraße, die Breite Str. über die K70 durch Harlingerode. Dann über einen nicht erschlossenen Bereich von der Zinkhütte zur Kilsche Str. Weiter über die Halberstädter und Wolfenbütteler Str., dann auf die B498 und die B82 zur Mauerstraße und weiter zum Bahnhof Goslar.	11,4 km	Radschnellverbindung Verbindung zweier Mittelzentren, Anbindung Arbeitsplatzschwerpunkte (Goslar) <i>Teilabschnitt perspektivische Netzergänzung (In Oker, Höhe Zinkschacht)</i>
Peine – Groß Ilsede (Korridor Studie e-Rad-schnellwege, Umlegung auf Basis Verkehrsmodell)	Über die Ilseder Str. und die B444 von Peine nach Groß Ilsede (Ergebnis Umlegung). Der Verlauf wird auf den des Netzes gelegt (s. auch Bewertung Alternativstrecken SN 7-2).	6,5 km	Radvorrangroute festgestellte Potenziale vorhanden

MATERIALBAND

Potenzielle Rad-schnellverbindung	Verlauf	Länge	Einstufung auf Basis fachlicher Kriterien
Salzgitter Lebenstedt – Lengede (Korridor Studie e-Rad-schnellwege, Umlegung auf Basis Verkehrsmodell)	Ab dem Bodenstedter Weg über die L472 durch Lengede und Broistedt. In Salzgitter weiter über die Feldstraße, die Reppnersche Str. und die Albert-Schweitzer-Straße zum Bahnhof in Lebenstedt. Der Verlauf wird auf den des Netzes gelegt.	6,9 km	Radvorrangroute Anbindung Arbeitsplatzschwerpunkte
Wolfenbüttel – Denkte (Korridor Studie e-Rad-schnellwege, Umlegung auf Basis Verkehrsmodell)	In Wolfenbüttel ab dem Grünen Platz über die B79 durch Wendesen nach Denkte zur Mönchevahlberger Str.	5,3 km	keine Kriterien erfüllt bleibt Basisnetz
Peine – Vechelde (pot. RSV laut Konzept LK Peine)	Peine Bahnhofssüdseite auf die Braunschweiger Straße, rechts über Hoher Weg Richtung Süden (B65 und Mittellandkanal queren), links An der Simonstiftung Richtung B65, vor B65 rechts nach Dungalbeck über Bruchweg und Festanger auf die B65, B65 über Sierße Richtung Vechelde bis Kreisel, am Kreisel links über B1 auf Peiner Straße und Dornberg.	13,5 km	Radvorrangroute Zubringer Radschnellverbindung Anbindung Arbeitsplatzschwerpunkte
Peine – Hämelerwald	Peine Bahnhofsüdseite links auf die Braunschweiger Straße, über Kirchhofstraße auf Fuhsering, Fuhsering über Telgte und Vöhrum (Vöhrumer Straße und Pelikanstraße), in Vöhrum links auf Kirchvordener Straße, rechts auf Burgdorfer Straße (L412) Richtung Siewershausen, an der Windmühle Peine-Vöhrum Feldweg links Richtung Hämelerwald (Brückendamm).	9,5 km	Radvorrangroute perspektivische Netzergänzung
Salzgitter Bad – Salzgitter Lebenstedt	SZ Bad Zentrum an der Kreuzung Hinter dem Salze/Windmühlenbergstraße Nordsüdstraße Richtung Norden über Engerode, links	14,5 km	Radvorrangroute

MATERIALBAND

Potenzielle Rad-schnellverbindung	Verlauf	Länge	Einstufung auf Basis fachlicher Kriterien
(Stadtachse mit Potenzial RSV laut Radverkehrskonzept Stadt Salzgitter)	Vor der Burg über Gebhardshagen, Weddemweg durch KGV Gebhardshagen, L472 nach Salder über Museumsstraße, links Vor dem Dorfe und Kattowitzer Straße bis Zentrum SZ Lebenstedt.		Anbindung Unistandort (Ostfalia), innerstädtische Schnellverbindung
Wolfsburg – Hehlingen (K 5)	Wolfsburg Bahnhof links bis Kreuzung Heßlinger Straße/Dieselstraße, rechts Berliner Ring Richtung Süden, links Nordsteimker Straße (L322) über Nordsteimke, nach Kreisel Hehlingen links, Am Kirchbrunnen, Katthagen.	6,5 km	keine Kriterien erfüllt bleibt Basisnetz
Basisnetz	Verlauf	Länge	Einstufung auf Basis festgelegter Kriterien
Groß Ilsede – Lengede	Fortführung/Lückenschluss der Radvorrangroute von Peine – Groß Ilsede über Gadenstedt, Zuckerfabrik, Klein Leiferde bis zur Radvorrangroute Lengede – Salzgitter Lebenstedt	13,5 km	Radvorrangroute
Salzgitter Lebenstedt – Wolfenbüttel	Anschluss an die Radvorrangroute in Salzgitter Lebenstedt über Hallendorf, Watenstedt, Immendorf, Adersheim, über die K90 nach Wolfenbüttel bis Schloss Museum Wolfenbüttel	16,2 km	Radvorrangroute

MATERIALBAND

Anlage D-4 Qualitätsstandards Entwurf

Kriterium	Basisnetz (BASIS)	Radvorrangroute (RVR)	Radschnellverbindung (RSV)
Wegeführung/Direktheit	<ul style="list-style-type: none"> • Umwegarme Linienführung (Umwegfaktor max. 1,2) unter Berücksichtigung von Topografie, Barrieren, Gefahrenstellen, anzubindenden Zielen 	<ul style="list-style-type: none"> • Umwegarme Linienführung (Umwegfaktor max. 1,1) unter Berücksichtigung von Topografie, Barrieren, Gefahrenstellen, anzubindenden Zielen • Möglichst geradlinige Führung in Ortsdurchfahrten 	<ul style="list-style-type: none"> • Direkte, weitgehend umwegfreie und stetige Linienführung unter Berücksichtigung von Topografie, Barrieren, Gefahrenstellen, anzubindenden Zielen • Wenig Zeitverluste durch Warten, Halten oder Beschleunigen durch planfreie oder bevorrechtigte Kreuzungsstellen mit anderen Verkehrsarten
Verkehrssicherheit (objektiv)	<ul style="list-style-type: none"> • Führung getrennt vom Kfz-Verkehr oder auf verkehrsarmen Straßen • Keine Abschnitte außerorts ohne Radverkehrsanlage (RVA) bei >2.500 Kfz/24 h • Keine Abschnitte innerorts ohne Radverkehrsanlage (RVA) bei >2.500 Kfz/24 h • Keine ungesicherten Querungen • Gute Sichtverhältnisse (Querungsstelle, Knotenpunkt) 	<ul style="list-style-type: none"> • Führung getrennt vom Kfz-Verkehr oder auf verkehrsarmen Straßen • Keine Abschnitte außerorts ohne Radverkehrsanlage (RVA) bei >2.500 Kfz/24 h und Vztl >70 km/h • Keine ungesicherten Querungen • Sehr gute Sichtverhältnisse (Querungsstelle, Knotenpunkt) • Möglichst geringe Beeinträchtigungen durch Schnittstellen oder gemeinsame Nutzungen mit anderen Verkehrsarten 	<ul style="list-style-type: none"> • Führung getrennt vom Kfz-Verkehr • Keine Abschnitte außerorts ohne RVA bei >2.500 Kfz/24 h • Keine ungesicherten Querungen • Sehr gute Sichtverhältnisse (Querungsstelle, Knotenpunkt) • Möglichst geringe Beeinträchtigungen durch Schnittstellen oder gemeinsame Nutzungen mit anderen Verkehrsarten • Innerorts ist der Fußverkehr getrennt zu führen

MATERIALBAND

Kriterium	Basisnetz (BASIS)	Radvorrangroute (RVR)	Radschnellverbindung (RSV)
		<ul style="list-style-type: none"> • Gemeinsame Führung mit dem Fußverkehr innerorts nur in Ausnahmefällen • Außerorts bzw. auf land- und forstwirtschaftlichen Wegen kann der Fußverkehr bei geringem Fußverkehrsanteil (Orientierungswert bis zu 40 FG/Tag) zugelassen werden 	<ul style="list-style-type: none"> • Außerorts bzw. auf land- und forstwirtschaftlichen Wegen kann der Fußverkehr bei geringem Fußverkehrsanteil (Orientierungswert bis zu 25 FG/Tag) zugelassen werden
Verkehrssicherheit (subjektiv) (soziale Sicherheit)	<ul style="list-style-type: none"> • Vermeidung von Angsträumen bzw. angstauslösenden Stellen (bzgl. Belästigung, Überfälle) • Vermeidung von Situationen, in denen sich Radfahrende gefährdet oder überfordert fühlen 	<ul style="list-style-type: none"> • Vermeidung von Angsträumen bzw. angstauslösenden Stellen (bzgl. Belästigung, Überfälle) • Vermeidung von Situationen, in denen sich Radfahrende gefährdet oder überfordert fühlen 	<ul style="list-style-type: none"> • Vermeidung von Angsträumen bzw. angstauslösenden Stellen (bzgl. Belästigung, Überfälle) • Vermeidung von Situationen, in denen sich Radfahrende gefährdet oder überfordert fühlen
Breite der Radverkehrsanlage (RVA)	<p>Empfohlene Regelbreiten laut ERA (Entwurf 2022, s. Abb. 3)</p> <ul style="list-style-type: none"> • Mind. 2,0 m Einrichtungsrادweg • Mind. 3,0 m Einseitiger Zweirichtungsrادweg • Mind. 2,5 m gem. Geh- und Radweg (innerorts) • Mind. 2,5 m gem. Geh- und Radweg (2-Richtung, außerorts) 	<p>Empfohlene Regelbreiten laut ERA (Entwurf 2022, s. Abb. 3)</p> <ul style="list-style-type: none"> • Mind. 2,5 m Einrichtungsrادweg • Mind. 3,0 m Einseitiger Zweirichtungsrادweg • Mind. 3,0 m gem. Geh- und Radweg (innerorts) • Mind. 3,0 m gem. Geh- und Radweg (2-Richtung, außerorts) 	<p>Empfohlene Regelbreiten laut ERA (Entwurf 2022, s. Abb. 3 und HRSV; Entwurf Stand 19.02.2020)</p> <ul style="list-style-type: none"> • Mind. 3,0 m Einrichtungsrادweg • Mind. 4,0 m Einseitiger Zweirichtungsrادweg
Barrierefreiheit (Befahrbarkeit)	<ul style="list-style-type: none"> • Sichere Befahrbarkeit 	<ul style="list-style-type: none"> • Sichere Befahrbarkeit 	<ul style="list-style-type: none"> • Sichere Befahrbarkeit

MATERIALBAND

Kriterium	Basisnetz (BASIS)	Radvorrangroute (RVR)	Radschnellverbindung (RSV)
	<ul style="list-style-type: none"> Keine Treppen/Stufen Befahrbare Umlaufsperrern Durchgängige Befahrbarkeit auch mit Anhänger, Lastenfahrrad 	<ul style="list-style-type: none"> Keine Treppen/Stufen Befahrbare Umlaufsperrern Durchgängige Befahrbarkeit auch mit Anhänger, Lastenfahrrad Abgesenkte Bordsteine – Null-Höhe 	<ul style="list-style-type: none"> Keine Treppen/Stufen Befahrbare Umlaufsperrern Durchgängige Befahrbarkeit auch mit Anhänger, Lastenfahrrad Abgesenkte Bordsteine – Null-Höhe
Oberflächenbeschaffenheit	<ul style="list-style-type: none"> Gute Befahrbarkeit und geringer Rollwiderstand Alltagstauglichkeit (ganzjährige Befahrbarkeit) Überwiegend glatte, ebene Decke (Asphalt, Beton, Betonverbundsteine ohne Fase, wassergebundene Decke in sehr gutem Zustand) 	<ul style="list-style-type: none"> Gute Befahrbarkeit und geringer Rollwiderstand Alltagstauglichkeit (ganzjährige Befahrbarkeit) Fast ausschließlich glatte, ebene Decke (Asphalt, Beton, Betonverbundsteine ohne Fase) 	<ul style="list-style-type: none"> Gute Befahrbarkeit und geringer Rollwiderstand Alltagstauglichkeit (ganzjährige Befahrbarkeit) Ausschließlich glatte, ebene Decke (Asphalt, Beton)
Beleuchtung	<ul style="list-style-type: none"> Durchgehende Beleuchtung nicht erforderlich Beleuchtung an ausgewählten Strecken (z. B. über Bodenelemente) 	<ul style="list-style-type: none"> Möglichst durchgängige Beleuchtung: gleichmäßige Ausleuchtung, Vermeidung von Blendwirkung, Berücksichtigung des Schattenwurfs von Bäumen 	<ul style="list-style-type: none"> Durchgängige Beleuchtung: gleichmäßige Ausleuchtung, Vermeidung von Blendwirkung, Berücksichtigung des Schattenwurfs von Bäumen
Wegweisung	<ul style="list-style-type: none"> Durchgängige und zielorientierte Wegweisung mit einheitlichem Standard (FGSV-Standard; Merk- 	<ul style="list-style-type: none"> Durchgängige und zielorientierte Wegweisung mit einheitlichem Standard (FGSV-Standard; Merk- 	<ul style="list-style-type: none"> Durchgängige und zielorientierte Wegweisung mit einheitlichem Standard (FGSV-Standard; Merk-

MATERIALBAND

Kriterium	Basisnetz (BASIS)	Radvorrangroute (RVR)	Radschnellverbindung (RSV)
	blatt zur wegweisenden Beschilderung MWBR 2019 (Entwurf 2019), Merkblatt Nds.)	blatt zur wegweisenden Beschilderung MWBR 2019 (Entwurf 2019), Merkblatt Nds.)	blatt zur wegweisenden Beschilderung MWBR 2019 (Entwurf 2019), Merkblatt Nds.)
Räum- und Kehrdienst	<ul style="list-style-type: none"> Berücksichtigung in Räum- und Kehrdienstplänen mit hoher Prioritätseinstufung 	<ul style="list-style-type: none"> Berücksichtigung in Räum- und Kehrdienstplänen mit hoher Prioritätseinstufung 	<ul style="list-style-type: none"> Berücksichtigung in Räum- und Kehrdienstplänen mit hoher Prioritätseinstufung

MATERIALBAND

Anlage D-5 Mängelerfassung (Befahrung des Radverkehrsnetzes)

Übersicht erfasste Attribute / Stand Dezember 2021

Linienhafte Aspekte**Generelle Daten zur Örtlichkeit**

- Lfd. Nr., mit Kommunenbezug (Büro)
- Kommune (Büro)
- Straßename (Büro)
- Abschnitt von – bis (Vor Ort)

Weitere Daten zur Strecke

- Straßenkategorie (Büro)
- Lage außerorts/innerorts (Vor Ort)
- Zulässige Höchstgeschwindigkeit (Vor Ort)
- Einbahnstraße ja/nein, Freigabe Radverkehr ja/nein (Vor Ort)
- DTV (Büro)

Radverkehrsführung (alles vor Ort)

- Art der Radverkehrsführung
- Einrichtungs-/Zweirichtungsradverkehr
- Einseitige/beidseitige Radverkehrsanlagen (richtungstreue Aufnahme)
- Breite
- Belagsart und -qualität
- Beleuchtung
- Topografie
- Festgestellter Mangel (z. B. Beschilderung, Markierung etc.)
- Bemerkung

Redaktionelle Angaben (im Büro)

- Datum der Erhebung
- Fotonummern Abschnitt
- Zwei charakteristische Fotos für den Abschnitt

Punktuelle Aspekte – nur Gefahrenstellen (alles vor Ort)

- Fehlende Querungshilfe (auch im Büro)
- Engstelle (baulich, durch Poller, durch Umlaufsperrung etc.)
- Punktuelle Hindernisse bzw. Konfliktstelle (z. B. Schlagloch, fehlende Sicht, Angst-raum etc.)

MATERIALBAND

Kapitel E Handlungsfelder der koordinierten Radverkehrsförderung

Anlage E-1 Zusammenstellung Fahrradverleihsysteme

1	metropolradruhr
Beschreibung Kurzfassung	<p>Das metropolradruhr besteht seit zehn Jahren und ist mit über 2.000 Rädern in zehn Städten und 300 Stationen das größte Fahrradverleihsystem der Region. Das metropolradruhr wurde durch den RVR (Regionalverband Ruhr) und den Betreiber nextbike 2010 als Modellprojekt mit Fördermitteln des Bundes ins Leben gerufen. Seit dem Auslaufen der Förderung betreibt nextbike das System eigenwirtschaftlich. Der RVR koordiniert in Abstimmung mit den beteiligten Kommunen, Universitäten, Verkehrsunternehmen und dem Betreiber die strategische Weiterentwicklung des Fahrradverleihsystems. Das Verleihsystem ist in den Städten Bochum, Bottrop, Dortmund, Duisburg, Essen, Gelsenkirchen, Hamm, Herne, Mühlheim an der Ruhr und Oberhausen verfügbar. Es steht im Verbund mit den Verkehrsbetrieben der Region, zwei Wohnungsbauunternehmen und den Hochschulen (siehe Kooperationspartner). Für Abo-Kunden der Verkehrsbetriebe, Mieter*innen oder Mitarbeitende der Wohnungsbauunternehmen sowie für Studierende der kooperierenden Universitäten und Hochschulen bestehen Vorteile und Vergünstigungen bei der Radausleihe. Die Integration des Systems in den ÖV erfolgt tariflich (Freiminuten für ÖV-Kund*innen), räumlich (Lage an ÖV-Stationen) und informationell (in den Auskunftssystemen). Die metropolradruhr-Stationen wurden in den VRR-Linienplan Schnellverkehr sowie in die elektronische Fahrplanauskunft (EFA) des VRR integriert. Zudem erfolgte eine Integration des Systems im VRR-Internetauftritt und im Radroutenplaner NRW (www.radroutenplaner.nrw.de). Eine Besonderheit stellt die Kooperation mit den Stadtverwaltungen der Städte Gelsenkirchen, Dortmund, Duisburg und dem Regionalverband Ruhr dar, die ihren Mitarbeitenden die kostenfreie Nutzung der Leihräder des Fahrradverleihsystems als Dienstfahrräder ermöglicht („Mitarbeiterrad“).</p> <p>Die Räder können per Smartphone-App, Terminal, Website, BikeComputer oder Hotline ausgeliehen werden. Mit einem Account können alle nextbike-betriebenen Systeme in mehr als 200 Städten und 25 Ländern genutzt werden.</p>
Vertrags-/Kooperationspartner	<p>Betreibervertrag zwischen RVR (Regionalverband Ruhr = AN) und nextbike (AG) → Rahmenvertrag für Gesamtsystem → RVR organisiert & moderiert Arbeitskreis zur strategischen Weiterentwicklung des Fahrradverleihsystems → Vertreter sind die beteiligten Städte sowie Kooperationspartner:</p>

MATERIALBAND

1	metropolradruhr
	<ul style="list-style-type: none"> - RuhrBahn (Nahverkehrsunternehmen Region Essen und Mülheim/Ruhr) - DSW21 (Verkehrsbetrieb der Dortmunder Stadtwerke) - BOGESTRA (Bochumer-Gelsenkirchener Straßenbahnen AG) - DVG (Duisburger Verkehrsgesellschaft AG) - MWB Mülheimer Wohnungsbau - GEBAG Duisburger Baugesellschaft mbH - CAMPUSbike (Ruhr-Universität Bochum, Hochschule Bochum, Hochschule für Gesundheit Bochum, Universität Duisburg-Essen, Westfälischen Hochschule, Hochschule Ruhr-West, Technische Universität Dortmund, Fachhochschule Dortmund, Hochschule Hamm-Lippstadt)
Daten & Fakten	<p>2.000 Fahrräder stehen für das gesamte Gebiet (zehn Städte) zur Verfügung</p> <p>Preise:</p> <ul style="list-style-type: none"> • Basistarif 1 € / 15 min • Monatstarif 10 € / Monat
Finanzierung	<p>metropolradruhr startete als Pilotprojekt des Regionalverbandes Ruhr (RVR) mit einer Förderung des Bundes. Seit dem Auslaufen der Bundesförderung 2013 finanziert sich metropolradruhr als Angebot des Betreibers nextbike durch Einnahmen aus dem Verleih, Werbevermarktung und Kooperationen. Keine direkte Bezuschussung durch Regionalverband Ruhr und Kommunen.</p>
Erfahrungen Evaluation	<p>Im Juni 2010 ist das metropolradruhr an sechs Stationen in Dortmund und im selben Jahr in neun weiteren Städten im Ruhrgebiet gestartet. Inzwischen stehen allein in Dortmund 500 Räder an 87 Stationen zum Ausleihen zur Verfügung. In den letzten zehn Jahren wurde das System stetig mit den großen Kooperationspartnern der Studierendenschaften ausgebaut und es soll mit neuen Partnern erweitert werden. Meilensteine der bisherigen Entwicklung waren Kooperationen mit der TU Dortmund, der FH Dortmund und dem städtischen Verkehrsanbieter DSW21.</p> <p>70 % der Ausleihen sind Studierende; 30 % verteilen sich auf reguläre Kunden, Abokund*innen, Stadtwerke u. a. Kooperationspartnerschaften.</p> <p>In 2019 wurden die etwa 2.000 Fahrräder ca. 630.000 Mal ausgeliehen. Es fehlt die Ausweitung des Angebotes auf Pedelecs und Lastenräder. Angekündigt sind neue Räder, eine Vergrößerung der Flotte sowie Free-Floating-Zonen (stationsunabhängig).</p>

MATERIALBAND

1 metropolradruhr

Fotos



<https://www.metropolradruhr.de/de/>

<https://www.rvr.ruhr/themen/mobilitaet/>

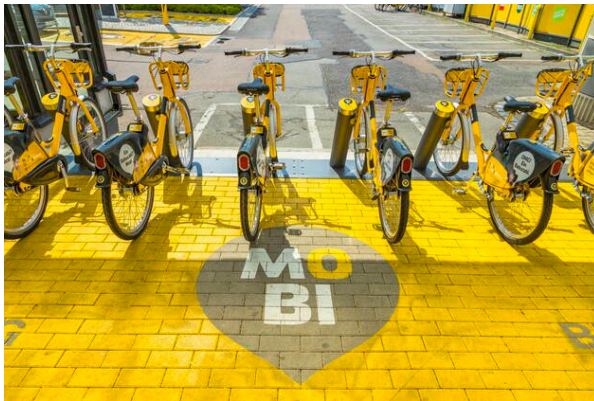
Weiterführende Quellen:

<https://nationaler-radverkehrsplan.de/de/praxis/fahrradverleihsystem-fuer-das-ruhrgebiet>

<p>2</p>	<p>MOBIbike Dresden</p>
<p>Beschreibung Kurzfassung</p>	<p>Dresden gehört zu den ersten Städten, in denen bikeSharing angeboten wird – zunächst als sz-bike mit der Sächsischen Zeitung und der DVB als Kooperationspartner. Im August 2020 wurde MOBIbike als Projekt der Dresdner Verkehrsbetriebe (DVB) neu gestartet und damit zum integralen Bestandteil des ÖPNV. Die DVB bietet mit der Integration der Leihräder in das ÖPNV-Angebot eine zusätzliche Option zur Nutzung umweltfreundlicher Verkehrsmittel an. Zur Verfügung stehen 1.000 gelbe Fahrräder (MOBIbikes) des Verleihsystems nextbike an insgesamt 18 MOBIpunkten.</p> <p>Die Räder sind ausgestattet mit stabilen 26-Zoll-Rahmen, Rollenbremsen, LED-Beleuchtung, Sieben-Gang-Schaltung, Korb am Lenkrad und niedrigem Einstieg (für ältere Menschen).</p> <p>Die Registrierung erfolgt über die MOBI- oder nextbike-App (für DVB Abonnenten ist Ausleihe mit Abo-Karte (am Fahrradheck aufzulegen) und ohne App möglich. DVB-Kunden genießen weitere Vorteile.</p>
<p>Vertrags-/ Kooperationspartner</p>	<p>Betreibervertrag zwischen DVB und nextbike GmbH Kooperationspartner:</p> <ul style="list-style-type: none"> Landeshauptstadt Dresden

MATERIALBAND

2	MOBibike Dresden
	<ul style="list-style-type: none"> • Verkehrsverbund Oberelbe • DREWAG • teilAuto • nextbike
Daten & Fakten	1.000 Räder an 18 Stationen Preise: <ul style="list-style-type: none"> • DVB-Abo Tarif → 1 € / 30 min; 15 € / 24 h • Basis Tarif → 1 € / 15 min
Finanzierung	Förderung durch Freistaat Sachsen in Höhe von 178.000 €
Erfahrungen Evaluation	Geplant ist eine Erweiterung der Flotte in zwei Stufen auf bis zu 2.000 Räder, die Vergrößerung der „Rückgabestraßen“ und Flexzonen. Zusätzlich sollen zukünftig auch Lastenfahrräder und Pedelecs angeboten werden.

Fotos

<https://www.mobi-dresden.de/#start>



<https://www.dvb.de/de-de/die-dvb/mobi/bikesharing>

Weiterführende Quellen:

<https://nationaler-radverkehrsplan.de/de/aktuell/nachrichten/1-000-gelbe-mobibikes-fuer-dresden>

<https://www.dresden.de/de/stadtraum/verkehr/rad-fuss/bikesharing-radverleihsystem.php>

MATERIALBAND

3	VRNnextbike
Beschreibung Kurzfassung	<p>VRNnextbike ist das Fahrradvermietsystem im Verkehrsverbund Rhein-Neckar. Das System bedient aktuell folgende Städte als Ergänzung zu Bus und Bahn (oder auch zum Carsharing): Bensheim, Bürstadt, Dossenheim, Frankenthal, Heddesheim, Heidelberg, Heppenheim, Hockenheim, Kaiserslautern, Ladenburg, Lampertheim, Landau, Ludwigshafen, Mannheim, Neustadt an der Weinstraße, Schwetzingen, Speyer, Weinheim, Worms. Die VRNnextbike-Stationen sind immer in der Nähe von Haltestellen des öffentlichen Nahverkehrs zu finden.</p> <p>Haltestellen/Stationen Abstand mind. 500 m</p> <p>Besondere Tarife bei Verknüpfung verschiedener Verkehrsträger</p>
Vertrags-/ Kooperations- partner	<p>Betreibervertrag zwischen VRN und nextbike GmbH</p> <p>Kooperationspartner:</p> <ul style="list-style-type: none"> • Hochschule RheinMain (HSRM) • Hochschule Worms • Duale Hochschule Baden-Württemberg Mannheim (DHBW) • Kreisverwaltung Rhein-Pfalz Kreis • Demando GmbH (Stadtwerke Kaiserslautern) • Fraunhofer ITWM Kaiserslautern
Daten & Fakten	<p>Insgesamt stehen zurzeit ca. 1.000 Räder an 200 Stationen im VRN-Gebiet zur Verfügung.</p>
Finanzierung	<p>Einnahmen aus dem Verleih, Werbevermarktung und Kooperationen</p>
Erfahrungen Evaluation	<p>Im Jahr 2017 wurden an 130 Stationen mit 850 Rädern im System insgesamt 217.934 Ausleihen erzielt.</p> <p>Der Verkehrsverbund Rhein-Neckar (VRN) möchte sein regionales Fahrradvermietsystem VRNnextbike quantitativ und qualitativ deutlich ausweiten. Die wissenschaftliche Begleitung und Evaluation des Vorhabens hat die Fachgruppe Mobilitätsmanagement von der Hochschule RheinMain (HSRM) übernommen. Laufzeit des Projektes ist 2020 bis 2024.</p> <p>In den kommenden vier Jahren werden die Mobilitätsexpert*innen der HSRM mit dem VRN den Ausbau von VRNnextbike kontinuierlich wissenschaftlich begleiten. Es werden mobilitäts-, verkehrs- und umweltbezogene Ziele formuliert und davon Indikatoren abgeleitet, mit denen das Evaluationskonzept erstellt wird.</p>

MATERIALBAND

3

VRNnextbike

Abbildungen/ Fotos

www.vrnnextbike.de

Bünde
VRNnextbike
Das Fahrradvermietsystem!
The bicycle rental system!

nextbike **VRN**
VEREINIGUNG BIELEN-NECKAR

Ihr Ansprechpartner
Your contact

nextbike-Hotline:
+49 (0)30 69 20 50 46

Kostenlose nextbike-App für iPhones,
Android-Smartphones und Windows-Phones
Free nextbike app available for iPhones,
Android smartphones and Windows phones

Weitere Informationen und Registrierung unter:
Further information and registration at:
www.vrnnextbike.de

nextbike **VRN**

Miet mich!
Rent me!

Stationsplan Bünde
Map of stations in Bünde

Bünde

nextbike **VRN**

Multimobil mit dem VRN

The perfect transport mix with VRN

Das Fahrradvermietsystem VRNnextbike ist eine praktische und günstige Ergänzung zu Bus und Bahn oder auch zum Carsharing. VRNnextbike-Stationen sind immer in der Nähe von Haltestellen des öffentlichen Nahverkehrs platziert, so dass Sie die Angebote optimal miteinander kombinieren können. Und das Beste daran: VRNnextbike kann stadtübergreifend im VRN-Gebiet genutzt werden. Einfach anmelden und losfahren!

The bicycle rental system VRNnextbike is a practical and affordable addition to the region's bus, tram and rail network or to car sharing. VRNnextbike stations are always located close to bus and train stops or train stations, which means that you can optimally combine the various means of transport. And best of all: VRNnextbike can be used in all participating cities in the VRN area. Simply register and cycle away!

In die Pedale, fertig, los!

On your bike and off you go!

Registrieren: Einmalig am Stationsterminal, per App, über die Hotline 030 69 20 50 46 oder www.vrnnextbike.de registrieren. Zur Verifizierung Ihrer Kontaktdaten wird einmalig ein Statustagobahn von 1,00 € fällig, das Sie in allen Tarifen verfahren können. Gezahlt wird mit Kreditkarte oder per Lastschrift.

Register: Register once at the station terminal, via app, by calling the hotline +49(0) 30 69 20 50 46 or www.vrnnextbike.de. To verify your account data, simply pay starting credit of 1.00 € into your new account, which can be used at both standard and reduced rates. You can pay by credit card or direct debit.

Fahrrad mieten: Teilen Sie uns das Kennzeichen des gewünschten Rades mit: via App, am Stationsterminal oder per Hotline. Das Fahrrad wird automatisch freigegeben, zusätzlich wird der Code für das Zahlenschloss angezeigt bzw. übermittelt.

Cycle away: Send us the identification number of the bicycle you would like to use via app, at the station terminal or via the hotline. The bicycle is then automatically enabled and you will receive a code with which you can open the combination lock of the bicycle.

Gutes Rad ist nicht teuer!

A good bike for less!

Tarif	Normal Standard	RadCar* BikeCar*	VRN+RadCar** VRN+BikeCar**
Grundgebühr/Liefer- bzw. Packer	—	4,800 €	3,600 €
Erste 30 Min./Fahrt	1,00 €	frei/bike	frei/bike
Für 30 Minuten/Journey	1,00 €	1,00 €	0,50 €
Wochen 10 Min. pro Std. Every additional 30 minutes	1,00 €	1,00 €	0,50 €
Tagesfahrten (24 Std.)	9,00 €	9,00 €	5,00 €
Monat (1 Tag/1**)	79,00 €	—	—
Monat (kalendermonat)**	40,00 €	—	—

* Auf einen Account können bis zu vier Fahrräder gleichzeitig gemietet werden. Separate Tarife und Angebote werden nur für ein Rad angeboten.
Derzeit keine VRN+RadCar* und VRN+BikeCar**.
** Die 30-Minuten- und 10-Minuten-Tarife sind nur für die ersten 30 Minuten gültig. Ab dem 31. Tag wird ein fester Monatspreis für den gesamten Monat berechnet.
** Wochen- und Monatspreise gelten nur im VRN-Gebiet. Weekly and monthly rates only apply for the VRN area.

Tipp: Inhaber von VRN-Haltkarten- und Jahreskarten sowie Stammkunden fahren günstiger mit der VRN-Rad und für nur 39,00 € im Jahr.
Tipp: VRN season ticket holders and customers of Stammklub get a special rate with a basic fee of only 39.00 € per year (VRN+BikeRad).

Die Pluspunkte

- Kombierbar mit VRN-Haltjahres- und Jahreskarten
- Rund um die Uhr verfügbar – ganzjährig
- Ausleihe und Rückgabe an allen VRNnextbike-Stationen der teilnehmenden Städte möglich
- Mit einem Account bis zu vier Räder mieten
- 30 Minuten kostenlose Nutzung bei jeder Fahrt für Studierende mit der Kooperation Campusrad

The advantages

- Can be combined with VRN season tickets
- Available around the clock, all year round
- Can be hired and returned at all VRNnextbike stations in participating towns and cities
- Rent up to four bicycles with one account
- 30 minutes' free use per trip for students with the cooperation Campusrad

Neu! Neu!

Mindestalter jetzt ab 16 Jahren (ab Herbst 2017)
Minimum age is now 16 years (effective from autumn 2017).

nextbike **VRN**

www.vrnnextbike.de

(https://www.vrn.de/mam/service/downloads/mobilitaet/dokumente/2017_flyer_vrnnextbike_bu-erstadt.pdf)

MATERIALBAND

3

VRNnextbike



Verleihstation Prinz-Carl-Anlage Worms <https://www.vrnnextbike.de/de/>

Weiterführende Quellen:

<https://www.vrn.de/mobilitaet/fahrrad/vrnnextbike/index.html>

https://www.vrn.de/mam/verbund/presse/pm/dokumente/2020/44-20_hsrn_mobilit%C3%A4tsforscher_begleiten_digitalen_ausbau_von_vrnnextbike.pdf

4

WK Bike Bremen

**Beschreibung
Kurzfassung**

WK Bike ist das Bremer Fahrradverleihsystem. Es ist 2018 auf Initiative des Weser-Kurier im Verbund mit der Bremer Straßenbahn AG (BSAG) als ein Baustein vernetzter Mobilität gestartet, hat sich seitdem etabliert und wurde ausgeweitet. Seit 2020 stehen stadtweit 500 Leihräder der Anbieters nextbike an 65 Stationen zur Verfügung. 20 Stationen sind bereits im Stadtbild sichtbar, in der App können alle Stationen bereits lokalisiert werden. Die Registrierung erfolgt per App (Rad leihen, Rad zwischenparken, Rad zurückgeben). Seit 2019 kann mit dem MIA-Abo-Karten der BSAG der Zugang zu Bus, Straßenbahn und Fahrrad(schloss) ermöglicht werden. Hierzu muss einmalig die MIA-Karten-/Vertragsnummer mit dem nextbike-Account verknüpft werden. Die Rückgabe der Leihräder kann kostenlos in blau markierten Straßenzonen, in pink markierten Bereichen (Flexzone) mit 1 € Aufpreis erfolgen.

**Vertrags-/
Kooperationspartner**

Betreibervertrag zwischen Bremer Straßenbahn AG (BSAG) und nextbike GmbH
Kooperationspartner:

- Weserkurier
- Gewoba Wohnungsunternehmen
- Angestrebt:
Partnerschaft mit Hochschule/Universität → Semesterticket

Daten & Fakten

65 Stationen (Abstellorte)
500 Leihräder

MATERIALBAND

4	WK Bike Bremen
	1 € / 30 Minuten Leihgebühr 9 € / 24 h Vergünstigte Tarife mit dem BSAG MIA Abo-Ticket
Finanzierung	Einnahmen aus dem Verleih, Werbevermarktung und Kooperationen
Erfahrungen Evaluation	2018 → 1000 Ausleihen 08/2019 → 20.362 Ausleihen

Abbildung/ Fotos



<https://www.wk-bike.de/de/bremen/>

Weiterführende Quellen:

<https://nationaler-radverkehrsplan.de/de/aktuell/nachrichten/kunden-der-bremer-strassenbahn-ag-radeln-30>

MATERIALBAND

5	MVGmeinRad
Beschreibung Kurzfassung	<p>Das Mainzer Mietradsystem MVGmeinRad besteht seit 2012 und ist aus einem Wettbewerb des Bundesverkehrsministeriums um innovative Fahrradverleihsysteme hervorgegangen. Das bestehende Verkehrsangebot sollte um ein System ergänzt werden, das die Vorteile des ÖPNV mit denen des privaten Fahrrads vereint. Bedient wird das gesamte Gebiet der Landeshauptstadt. Die Mietstationen fügen sich in das bestehende ÖPNV-Netz ein. Um ein ausreichendes Mobilitätsangebot bereitzustellen, sind alle Straßenbahndaltestellen, S-Bahnstationen und zahlreiche Haltestellen im Stadtgebiet mit Fahrradmietstationen ausgestattet. Das Design der Räder orientiert sich am Design der Busse und Bahnen des MVG. Der Zugang zum Fahrrad und die Abrechnung der Fahrten erfolgt über die meinRad-App.</p>
Vertrags-/ Kooperationspartner	<p>Der Betrieb erfolgt eigenständig durch die MVGmeinRad GmbH als 100%-ige Tochter der Mainzer Verkehrsgesellschaft (MVG)</p> <p>Mit dem Konzept „Business-to-Business – meinRad als Partner“ können Unternehmen für ihre Beschäftigten JobTickets/FirmenCards zu vergünstigten Tarifen erwerben → im Gegenzug werden individuell gebrandete Räder (Werbebotschaft, Firmenname, Firmenlogo, eigene meinRad Stationen) für das Unternehmen bereitgestellt.</p> <p>Außerdem besteht eine tarifliche Kooperation mit den lokalen Hochschulen. Studierende zahlen im Rahmen des Semestertickets einen Pauschalbetrag für die Nutzung von MVGmeinRad.</p>
Daten & Fakten	<p>1.200 Mieträder an 220 Stationen</p> <p>Standardtarif: 1,50 € erste 60 min / 1,50 € weitere 30 min / 90 € im Jahr</p> <p>Abo Vorteil: 0,75 € erste 60 min / 0,75 weitere 30 min / 72 im Jahr</p> <p>Studierende: 0,50 € erste 60 min / 0,50 € weitere 30 min / 36 € im Jahr</p>
Finanzierung	<p>Das Projekt wurde im Rahmen des Projektes „Innovative öffentliche Fahrradverleihsysteme – Neue Mobilität in Städten“ mit 1,9 Mio. € vom BMVBS von 2009 bis 2012 gefördert. Vorgabe der MVG GmbH war, dass das System bis zum Jahr 2017 kostendeckend (ab etwa 700.000 Nutzenden) arbeitet</p>

MATERIALBAND

5	MVGmeinRad
	<p>und sich selbst trägt. Da das System bis heute erfolgreich ist, ist von der Erfüllung der Vorgabe auszugehen.</p>
<p>Erfahrungen Evaluation</p>	<p>Aufgrund der technischen Entwicklungsarbeit sowie organisatorischer Schwierigkeiten startete das System erst im August 2011 seine sechsmonatige Testphase. Die Testpersonen waren aufgefordert, das System auf Bedienbarkeit und Benutzerfreundlichkeit hin zu prüfen. Das Stationsnetz wurde während der Testphase nach und nach auf 20 Standorte in Mainz ausgeweitet. Am Ende der Testphase bewerteten 80 % der Testpersonen das System positiv. Positiv bewertet wurden vor allem die unterschiedlichen Gepäckträgermodelle, wie z. B. „Bootbags“ oder der wasserdichte Koffer. Stationen, die mit Solarstrom betrieben wurden, haben sich – auch an eher ungünstigen, schattigen Standorten – als Erfolg erwiesen.</p> <p>Im April 2012 nahm das System mit ca. 65 Stationen und rund 350 Fahrrädern den regulären Betrieb auf. Das System verfügt heute über 44.248 registrierte Kunden (Stand Okt. 2020). Die Fahrten stiegen von 145.000 im Jahr 2012 auf über mehr als 500.000 Fahrten in 2016. Die jährliche Zahl der Fahrten bleibt stabil: im Jahr 2020 betrug sie 140.000.</p> <p>Das System wurde inzwischen auf die Städte Wiesbaden, Ingelheim, Ginsheim-Gustavsburg und Budenheim ausgeweitet.</p> <p>Erfolgsfaktoren sind zum einen die gut sichtbaren Stationen, die vor allem auffallen, wenn sie belegt sind. Die ansprechenden qualitätsvollen Räder sind ein weiterer Faktor. Es konnten außerdem Synergien bei der Identifikation und dem Image des lokalen ÖPNV-Anbieters genutzt werden. Die hohe innerstädtische Stationsdichte bringt ähnliche Vorteile wie ein flexibles System. Letztendlich sind die politische Unterstützung und der Rückhalt als Garant für den mittelfristigen und langfristigen Erfolg besonders hervorzuheben.</p>

MATERIALBAND

5

MVGmeinRad

Fotos



<https://nationaler-radverkehrsplan.de/de/praxis/mvgmeinrad>

Weiterführende Quellen:

<https://www.mainzer-mobilitaet.de/mehr-mobilitaet/meinrad>

6

MVG Rad München

Beschreibung
Kurzfassung

MVG Rad München wurde 2015 über die städtische Tochtergesellschaft Stadtwerke München (SWM) aufgebaut. Zunächst für die Landeshauptstadt München entwickelt, wurde das System seit 2019 auf MVR Rad für das gesamte Landkreisgebiet ausgeweitet. Die Mieträder des einheitlichen Systems vernetzen damit eine ganze Region. Zur

MATERIALBAND

6	MVG Rad München
	<p>Umsetzung des gemeinsamen Mietradsystems waren Landkreis und Landeshauptstadt eine umfassende Kooperation im Rahmen des Gesetzes über die Kommunale Zusammenarbeit (KommZG) eingegangen. Für das Projekt (Ausweitung auf den Landkreis) erhielt der Landkreis München 2019 den 2. Platz beim Deutschen Fahrradpreis.</p> <p>Mehr als 1.100 Räder an über 160 Radstationen stehen seit Mitte 2019 in 21 der insgesamt 29 Kommunen im Landkreis, vorwiegend an S-Bahnhöfen, in Gewerbegebieten, Ortsmitten und weiteren stark frequentierten Räumen.</p> <p>Der Betrieb des Systems wird von der Münchener Verkehrsgesellschaft (MVG) übernommen; die Planung des Mietrads erfolgte Hand in Hand zwischen der Landeshauptstadt, der MVG, dem Landkreis und den beteiligten Kommunen.</p> <p>Die Registrierung erfolgt über die App MVG more beim Portal der SWM.</p>
Vertrags-/Kooperationspartner	<p>MVG Rad München wurde eigenständig von der städtischen Tochter Stadtwerke München (SWM) aufgebaut und entwickelt. Der Betrieb erfolgt durch die Verkehrstochter, die Münchener Verkehrsgesellschaft (MVG).</p> <p>Kooperationspartner:</p> <ul style="list-style-type: none"> • Landeshauptstadt München • Landkreis München • Stadtwerke München (SWM)
Daten & Fakten	<p>ca. 125.000 Nutzer*innen (Stand 2019)</p> <p>4.400 Räder / 34 Elektroräder an 300 Radstationen</p> <p>8 ct/min Standard; 5 ct/min IsarCardAbo Kunden MVG, 5ct/min Studierende</p> <p>Monatspaket:</p> <p>8 € / Monat Standard, 6 € / Monat IsarCardAbo, 4 € / Monat Studierende</p> <p>3-Monatspaket:</p> <p>16 € / Monat Standard, 12 € / Monat IsarCardAbo, 8 € / Monat Studierende</p> <p>6-Monatspaket:</p> <p>24 € / Monat Standard, 18 € / Monat IsarCardAbo, 12 € / Monat Studierende</p> <p>12-Monatspaket:</p> <p>36 € / Monat Standard, 24 € / Monat IsarCardAbo, 18 € / Monat Studierende</p>
Finanzierung	<p>Der Landkreis München wurde bei der Einführung des Mietrads im Rahmen der Nationalen Klimaschutzinitiative durch das Bundesministerium für Umwelt, Naturschutz und nukleare Sicherheit (BMU) finanziell</p>

MATERIALBAND

6	MVG Rad München
	<p>unterstützt. Die Gesamtinvestitionen für die Ausweitung ins Umland wurden ohne erforderliche Tiefbaukosten, die die Kommunen tragen, mit etwa 4 Mio. Euro kalkuliert. 70 % dieser Kosten werden durch das Förderprogramm „Klimaschutz durch Radverkehr“ des BMU abgedeckt. Die verbleibenden Kosten übernehmen der Landkreis und die beteiligten Kommunen jeweils zur Hälfte. Die Kommunen finanzieren und organisieren zudem die Vorbereitung der Grundstücke. Die Betriebskosten, die nicht durch Einnahmen gedeckt werden, teilen sich der Landkreis München und die Kommunen ebenfalls zu je 50 %. Dies ist bundesweit ein Novum.</p>
<p>Erfahrungen Evaluation</p>	<p>Seit dem Start im Herbst 2015 ist MVG Rad stetig gewachsen: Heute verfügt das Mietradsystem in München sowie in 21 umliegenden Gemeinden des Landkreises München über insgesamt 300 Stationen. Zudem stehen den Nutzern insgesamt 4.400 Fahrräder zur Verfügung. Aktuell läuft die Planung für ca. 125 weitere Stationen in München, die zum Großteil in den Stadtrand-Lagen situiert werden und die noch vorhandenen Lücken im Stationsnetz schließen sollen. Zudem ist der Start von MVG Rad in weiteren Gebietskörperschaften im Umland in Vorbereitung.</p> <p>Pro Tag finden bis zu 7.000 Ausleihen (Stand Sept. 2020) statt. Zu den Hauptnutzenden des Mietradsystems zählen Studierende und Pendler*innen. Die beliebtesten MVG Radstationen stehen derzeit an der Münchner Freiheit, der Universität und der TU München. Die durchschnittliche Leihdauer liegt bei 15 bis 20 Minuten. Die MVG Räder können mit der App „MVG more“ schnell und einfach gefunden und gemietet werden.</p>

MATERIALBAND

Abbildung/ Fotos



<https://www.mvg.de/services/mobile-services/mvg-rad.html>

Weiterführende Quellen:

<https://www.mvg.de/services/mobile-services/mvg-rad/mvg-rad-landkreis.html#intro>

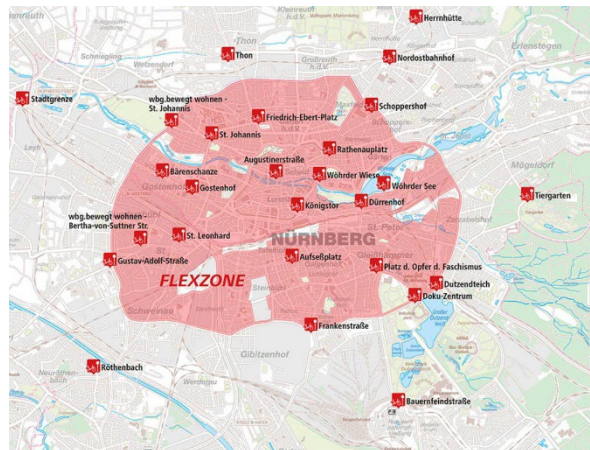
<https://www.landkreis-muenchen.de/themen/mobilitaet/radverkehr/aktuelle-radprojekte/mietrad-im-landkreis-muenchen/>

MATERIALBAND

7	VAG-Rad Nürnberg
Beschreibung Kurzfassung	<p>Das bereits seit 2012 bestehende Fahrradverleihsystem wurde im Jahr 2019 als VAG-Rad Nürnberg neu gestartet (zuvor Noris Bike). Die Verkehrs-Aktiengesellschaft Nürnberg (VAG), ein Tochterunternehmen der Stadtwerke, integrierte das System in ihr eigenes Angebot und verknüpft damit den ÖPNV mit dem Radverkehr. Damit können Strecken von und zu VAG-Haltstellen mit dem Rad überbrückt werden, die die Busse und Bahnen der VAG nicht abdecken. Betreiber ist der Fahrrad-Verleihanbieter nextbike. An etwa 30 Standorten stehen 1.500 Räder zur Verfügung. Eine Registrierung verläuft über VAG-Rad-App. Abo-Kunden der VAG erhalten vergünstigte Angebote und Freiminuten.</p>
Vertrags-/ Kooperationspartner	<p>Betreibervertrag zwischen Verkehrs-Aktiengesellschaft (VAG) Nürnberg (AG) und nextbike GmbH (AN)</p>
Daten & Fakten	<p>1.500 Räder an 30 Stationen 25.000 Nutzer*innen waren seit 2019 registriert und haben 200.000 Fahrten unternommen. 50 % der Fahrten wurden von VAG-Abo-Kunden durchgeführt. 5 ct / min, 10 € / Tag VAG-Abo-Kunden erhalten 600 Freiminuten/Monat</p>
Finanzierung	<p>Zum Start des Verleihsystems investierte der Verkehrsbetrieb rund 280.000 € in VAG-Rad.</p>
Erfahrungen Evaluation	<p>Nach dem Start ist ein positiver Verlauf des Neustarts zu verzeichnen: seit Mai 2020 (500 Räder) wurde die Flotte verdreifacht auf 1.500 Räder. Das Leihrad etabliert sich neben Bus und Bahn als zusätzliches Verkehrsmittel. Auch die Flexzone (freies Abstellen außerhalb der Station) wurde für die Innenstadt erweitert. Ein Drittel der registrierten Kunden hat mehr als zehn Mal das Rad ausgeliehen, 10 % der Kunden bisher mehr als 50 Mal (Stand 09/2020).</p>

MATERIALBAND

Abbildung/ Fotos



<https://www.vagrad.de/de/nuernberg/>

Weiterführende Quellen

<https://www.sonntagsblatt.de/artikel/bayern/erfolgsgeschichte-auf-zwei-raedern>

8	ST Mobil Mettingen
<p>Beschreibung Kurzfassung</p>	<p>Das Projekt STmobil ist ein intermodales Verkehrsangebot des RVM (Regionalverkehr Münsterland) für eine umweltgerechtere Alltagsmobilität der Gemeinde Mettingen im ländlichen Raum. Es konnte nach zwei Projektphasen verstetigt werden. Projekt-Bausteine:</p> <ul style="list-style-type: none"> • Angebotsausweitung des Schnellbuses S10 in der Hauptverkehrszeit vom 60-Min-Takt auf einen 30-Min-Takt • Einrichtung einer Mobilitätsstation in Mettingen Ortsmitte, wo Fahrgäste Pedelecs leihen können. Sie sind eine Ergänzung des Schnellbusses und dienen für die Wege von und zur Haltestelle des Schnellbusses. Insgesamt stehen im Rahmen des Projektes 50 Pedelecs in Mettingen Ortsmitte zur Verfügung. Dezentrale Abstellmöglichkeiten an Haltestellen (abschließbare Fahrradbox mit exklusiver Nutzung für Abonnenten) ermöglichen den optimalen Verbund Fahrrad und ÖPNV. • Angebot eines besonderen MobilAbos für Bürger*innen in Recke, Mettingen, Westerkappeln • Flatrate-Ticket: Netzbezogenes Ticket ca. 25 km (nicht linienbezogen)
<p>Vertrags-/ Kooperationspartner</p>	<p>Entwicklung und Betrieb durch den Regionalverkehr Münsterland (RVM). Akteure vor Ort beteiligen sich an dem Projekt, z. B. Einzelhandel und Fahrradfachhandel (Verleih und Betreuung der Pedelecs):</p> <ul style="list-style-type: none"> - Rad+Bus Mobilstation im Schultenhof Mettingen - Rad+Bus Mobilstation Touristinformation Mettingen

MATERIALBAND

8	ST Mobil Mettingen
	- Fahrräder Stening Westkappeln
Daten & Fakten	Projektlaufzeit in zwei Phasen: 2012–2015 und 2015–2018 50 Pedelecs, Fahrradboxen an den Haltestellen Kosten MobilAbo 88,80 € / Monat
Finanzierung	Das Projekt wird durch das Land Nordrhein-Westfalen, den Kreis Steinfurt und den Regionalverkehr Münsterland GmbH gefördert. Das Tarifprodukt „MobilAbo“ wird in die Verkehrsgemeinschaft als JobTicket Preisstufe 5 gemeldet. Deckung des Differenzbetrags aus Mitteln des Kreises nach ÖPNVG NRW §11.2 Handelsvertretervertrag zwischen der RVM und Einzelhändler*innen Steigerung der Nachfrage überkompensiert den Zuschussbedarf Ziel der Projektphase II: Entwicklung eines Modells für den nachhaltigen Betrieb einer Mobilstation im ländlichen Raum
Erfahrungen Evaluation	<ul style="list-style-type: none"> • Fahrgaststeigerung im SchnellBus S10 um rund 20 % • Deutliche Nachfragesteigerung beim Abonnement durch das MobilAbo (in Mettingen Verfünfachung) • Rund 25 % der Nutzer*innen sind Neukunden • Hohe Nachfrage bei den Pedelecs im Verleih für Tagestouren • Stärkung der Wahrnehmung des ÖPNV in Mettingen (Bevölkerung/Medien) • Stärkung der Wahrnehmung Mettingens als Ziel für nachhaltigen Tourismus • Das Projekt rechnet sich auch nach Ablauf des Förderzeitraums (Stand: 11/2016)

Abbildung/Fotos



Besser unterwegs mit SchnellBus und E-Bike

Die Mindestlaufzeit für Ihr MobilAbo liegt bei nur drei Monaten. Da muss man nicht lange überlegen, denn es rechnet sich nicht nur für Vielfahrer. Und unser E-Bike bietet Ihnen bequeme Elektromobilität im Ort – Wartung und Reparatur inklusive.

Die E-Bikes erhalten Sie bei der Touristinformation Mettingen und bei Fahrräder Stening in Westerkappeln gegen Vorlage Ihres MobilAbos.

Kostenvergleich MobilAbo
Sie sparen bis zu 34,94 € pro Monat

- für Fahrten nach Oslebüsch:
 - ab Reche/Mettingen Abo bisher 123,44 Euro
 - ab Westerkappeln Abo bisher 102,08 Euro
- für Fahrten nach Ibbenbüren
 - ab Reche/Westerkappeln Abo bisher 102,08 Euro

Darüber hinaus bieten sich viele Möglichkeiten, in der Freizeit auf Bus und E-Bike zu setzen.

Kurzinfo

Das MobilAbo ist ein besonderes Abonnement für alle Bürgerinnen und Bürger der Gemeinden Reche, Mettingen und Westerkappeln. Für nur 88,80 Euro pro Monat können Sie Bus und Bahn im Tecklenburger Land nutzen. Neben dem günstigen Preis bieten wir Ihnen weitere Vorteile wie die Nutzung eines E-Bikes. Bezugsvoraussetzung ist Ihr Erstwohnsitz in einer der genannten Gemeinden.

Noch Fragen?

Für weitere Informationen sehen wir Ihnen gerne zur Verfügung.

Rad-BUS mobilSTation in der Touristinformation · Ciennessstraße 2
49467 Mettingen
E-Mail: touristinfo@mettingen.de
Telefon: 05452/5293

RVM Regionalverkehr Münsterland GmbH
Verkehrsabteilung
Laggenbecker Straße 90 · 49477 Ibbenbüren
E-Mail: kontakt@rvm-online.de
Telefon: 05451/9108-23

www.rvm-online.de/STMobil



MATERIALBAND

8

ST Mobil Mettingen



Das MobilAbo - Ihre Vorteile

Das MobilAbo ist ein persönliches, nicht übertragbares Aboticket für Bus und Bahn. Als unser Stammkunde genießen Sie viele Vorteile:

- ✓ Unschlagbar günstig im Vergleich zum Pkw und zum bisherigen Aboticket: Es kostet nur **89,50 Euro** im Monat.
- ✓ Bequem bargeldlos zahlen und Ticket nach Hause erhalten
- ✓ Preisgünstige **AnschlussTickets** zum Kindertarif
- ✓ **Mobilitätsgarantie** für Taxikosten bis 50 Euro
- ✓ **Kostenloses E-Bike** für drei Monate (für Kunden ab 18 Jahre)
- ✓ **Kostenloses E-Bike** in der Radstation Osnabrück (solange der Vorrat reicht)

„Ich erlaube mir auch per E-Mail über [wag-online.de](mailto:info@wag-online.de) Datenschutzanfragen zu erreichen. Sie unter datenschutz@wag-online.de“

Datenerhebung

Aus vertraglichen Gründen benötigen wir von Ihnen personenbezogene Daten, um den Abonnementvertrag durchführen zu können. Diese Daten sind notwendig, um folgende Vertragsbestandteile zu erfüllen: Abo Bestellungen, Zahlungsabwicklungen, Bonitätsprüfungen, Zustellung von Tickets sowie ggf. die Abwicklung von Stornierungen und Erstattungen im Rahmen des Vertragsverhältnisses.

Die postalischen Kontaktdaten (Name, Vorname, Postanschrift) können für Werbung per Post zu Zwecken der Kundenbindung und für Marktforschung verwendet werden. Ebenso kann auch Ihre E-Mail-Adresse aus einer Geschäftsbeziehung mit Ihnen zur werblichen Ansprache verwendet werden. Der werblichen Nutzung Ihrer Daten können Sie jederzeit widersprechen, siehe Punkt „Betroffenenecht“.

Löschung von Daten

Wir speichern Ihre Daten solange, wie sie für die Erfüllung des Vertrages erforderlich sind, sofern nicht besondere Hindernisse, wie z.B. gesetzliche Aufbewahrungsfristen dem entgegenstehen. In diesem Fall erfolgt dann eine Sperrung und die Löschung findet dann nach Ablauf der entsprechenden Frist statt.

Empfänger von Daten

Eine Weitergabe, Verkauf oder sonstige Übermittlung Ihrer personenbezogenen Daten an Dritte erfolgt bis auf die im Folgenden genannten Ausnahmen nicht. Die Weitergabe ist zum Zwecke der Vertragsabwicklung erforderlich, z.B. zur Bonitätsabfrage bei einer Auszahlung oder im Falle von Zahlungsausfällen an Inkasso- und Rechtsdienstleister zur Beitreibung von Forderungen.

Regelmäßig ist der Empfänger ein weisungsabhängiger Auftragsverarbeiter (z.B. Druckhaus) oder ein an der Vertragsdurchführung und -erfüllung Beteiligter. Eine Übermittlung außerhalb dieser Vertragsverhältnisse erfolgt nur, wenn Sie uns dazu eine ausdrückliche Einwilligung erteilen.

und im Rahmen eines bestehenden Vertragsverhältnisses möglich ist.

- Sie haben ein Beschwerderecht bei der für Sie sachlich und örtlich zuständigen Landesdatenschutzbehörde.
- Sie haben das Recht auf Datenübertragbarkeit.
- Sie können Ihr Kundenkonto löschen lassen.
- Sie können der werblichen Ansprache widersprechen (Werbewiderspruch). Für einen Widerspruch reicht ein Schreiben an Regionalverkehr Münsterland GmbH, Kögeweg 11, 48155 Münster oder per E-Mail an: info@wag-online.de

Vertraulichkeit der Kommunikation

Die Übertragung von Daten und E-Mails erfolgt im Internet normalerweise unverschlüsselt und ist deshalb nicht vor fremden Zugriffen geschützt. Da bei einer Kontaktaufnahme zu uns per E-Mail die Vertraulichkeit der übermittelten Information während der Übertragung nicht gewährleistet ist, empfehlen wir vertrauliche Informationen ausschließlich per Brief zu senden.

Stand 20.06.2018

Bitte die Karte ausfüllen, unterschreiben und abschicken. Bitte fügen Sie der Bestellung die Kopie Ihres Personalausweises bzw. Ihrer Meldebescheinigung bei.

MobilAbo - Ihre Wahl	
MobilAbo Regio für 89,50 EURO	<input type="checkbox"/>
MobilAbo Mettingen für 89,50 EURO	<input type="checkbox"/>
MobilAbo Westmünster für 89,50 EURO	<input type="checkbox"/>

Dieser Teil wird vom Verleihsystementfernt ausgefüllt.

Personen-Nr.

Kundennummer

Ort der Bestellung

Antwort
Regionalverkehr Münsterland GmbH
Verlehsabrechnung
Laggenbecker Straße
49477 Ibbenbüren



<https://www.rvm-online.de/rvm/projekte/stmobil>

Weiterführende Quellen:

<http://www.nationaler-radverkehrsplan.de/praxisbeispiele/anzeige.phtml?id=2246>

MATERIALBAND

9	RegioRad Stuttgart (RRS)
Beschreibung Kurzfassung	<p>RegioRad Stuttgart ist ein öffentliches Fahrradverleihsystem in der Metropol-Region Stuttgart in Partnerschaft mit der DB Connect GmbH. Das Projekt RegioRad Stuttgart ging am 1. Mai 2020 an den Start. Das Verleihsystem wurde in Stuttgart sowie bisher in 40 weiteren Kommunen eingeführt. Weitere Städte und Kommunen haben die Option, dem System zukünftig auch noch beizutreten. RegioRad löste das zuvor in der Stadt Stuttgart betriebene Fahrradverleihsystem Call a Bike sowie in der Region Stuttgart das von nextbike betriebene auf Pedelecs beschränkte Verleihsystem „ebikestation“ ab. RegioRad Stuttgart wird, wie zuvor Call a Bike, von Deutsche Bahn Connect betrieben. Ausleihe und Rückgabe sind nur an den Stationen – per RegioRadStuttgartApp, per polygoCard, am Terminal oder Telefon – möglich.</p> <p>Inhaber*innen der polygoCard (Karte für Mobilität und Service in der Region Stuttgart, Öffentlicher Nahverkehr Abo Kunden, Freischaltung und Nutzung Car- & Bikesharing, Ladestationen bedienen) erhalten Vergünstigungen bei der Ausleihe (erste 30 Minuten kostenfrei).</p>
Vertrags-/ Kooperationspartner	<p>DB Connect GmbH (Call a Bike-Familie), in Kooperation mit:</p> <ul style="list-style-type: none"> • Landeshauptstadt Stuttgart • Verbund Region Stuttgart • 40 weitere Kommunen
Daten & Fakten	<p>1.400 Fahrräder, 500 Pedelecs, 10 Lastenpedelecs, 200 Stationen Basistarif Fahrrad: 1 € / 0,5h, 9 € / 24 h polygoCard-Tarif Fahrrad: 30 Freiminuten, 1 € / weitere min, 7 € / 24 h Basistarif Pedelec: 16 € / 24 h polygoCard Pedelec: 10 € / 24 h Basistarif Lastenrad: 19 € / 24 h polygoCard Lastenrad: 12 € / 24 h</p>
Finanzierung	<p>Landesförderung für die Einrichtung von Pedelec-Stationen in der Nähe von Haltepunkten des Öffentlichen Nahverkehrs (50.000 € / Kommune)</p>
Erfahrungen Evaluation	<p>Stetig wachsend, ist RegioRadStuttgart mittlerweile in über 40 Städten und Kommunen verfügbar.</p>

MATERIALBAND

Fotos



https://de.wikipedia.org/wiki/Regiorad_Stuttgart

Weiterführende Quellen:

<https://nationaler-radverkehrsplan.de/de/aktuell/nachrichten/pilotprojekt-uebernachtтарif-und-kostenlose> , <https://www.regioradstuttgart.de/de>

MATERIALBAND

Anlage E-2 Fahrradverleihsysteme im Großraum Braunschweig**1. Braunschweig**

1.1	Nibelungen
Informationen zum Anbieter	<ul style="list-style-type: none"> • Angebot der Nibelungen Wohnbau GmbH Braunschweig in Kooperation mit nextbike GmbH • Verleih von Fahrrädern und Pedelecs über Anmeldung auf der Webseite, über Smartphone App oder Telefon https://www.nextbike.de/de/braunschweig/
Standorte / Anzahl	<p>106 Nibelungen-Bikes an 20 offiziellen Stationen in Braunschweig:</p> <ul style="list-style-type: none"> • Packhof / Am Schild (5) • Friedrich-Wilhelm-Platz / Am Bruchtor (5) • Bürger-Badepark (5) • Schlossarkaden (?) • Am Ölper Berge (5) • Mensa 1 TU (5) • Mensa 2 TU (7) • Lichtwerke-Höfe (9) • Freyastraße (9) • Wasserwelten (6) • Tristanstraße (5) • Nibelungenplatz (5) • Siegfriedstraße (4) • Burgundenplatz (5) • Bottroper Straße (5) • Herzogin-Elisabeth-Straße (5) • BraWoPark (4) • Hauptbahnhof (3) • Hans-Porner-Straße (5) • Harzstieg (7)
Preise	<ul style="list-style-type: none"> • Fahrräder Basistarif 1 € / 15 min; Monatstarif 10 € / Monat; max. 15 € / 24 h • Pedelecs/Cargobikes Basistarif 2,50 € / 15 min max. 25 € / 24 h • nextbike Family (alle Radtypen) 25 € / Monat

MATERIALBAND

Abbildungen

SO EINFACH GEHT BIKE-SHARING!

- REGISTRIEREN**
Die Registrierung ist kostenlos. Das Kundenkonto wird nach Eingabe der Kontaktdaten freigeschaltet. Als Nibelungen-Mitglied profitieren Sie von Sonderkonditionen: Entsch. Güteschein-Codes in der nextbike App oder auf der Website einlösen. Wenn Sie über Ihr Freifahrerkontingent hinaus fahren oder erhöhte Servicegebühren beansprucht werden, müssen Sie ein Zahlungsmittel hinterlegen.
- AUSLEIHEN**
Wenn Sie den QR-Code scannen oder die Nummer eingeben, öffnet sich das Rahmenschloss automatisch. Alternativ können Sie das Rad auch telefonisch ausleihen.
- ZURÜCKGEBEN**
Abgeben können Sie das Rad an jeder der rund 20 Stationen in Braunschweig einfach abstellen und den kleinen Hebel am Rahmenschloss nach unten drücken. Achten Sie auf die App, um sicher zu gehen, dass die Ausleihe beendet wurde.
- BEZAHLEN**
Den verfahrenen Betrag buchen wir von Ihrem hinterlegten Zahlungsmittel ab.

FÜR FRAGEN RUND UMS BIKE-SHARING:

nextbike

nextbike GmbH
Tel.: (03 41) 30 28 30 65
E-Mail: kundenservice@nextbike.de
Alle Infos unter: www.nextbike.de/Braunschweig

Jetzet App laden

WER IST NEXTBIKE?
Unser Kooperationspartner ist europäischer Marktführer im Bike-Sharing.
Weltweit ist nextbike in über 25 Ländern und über 200 Städten aktiv und versteht sich seit 15 Jahren als Ergänzung zu Bus & Bahn. 2019 wurde nextbike von der Stiftung Warentest als Testsieger im deutschen Bike-Sharing-Markt ausgezeichnet.

Nibelungen Wohnbau GmbH
Freystraße 10
38105 Braunschweig
Tel.: 05 31-30003-0
Fax: 05 31-30015-992
info@nibelungen-wohnbau.de
www.nibelungen-wohnbau.de



NIBELUNGEN-BIKE
Wir holen Bike-Sharing nach Braunschweig!

powered by nextbike

NIBELUNGEN-BIKE

Wir holen Bike-Sharing nach Braunschweig! Egal, ob normales Rad, E-Bike oder Lastenfahrräder: Ab Juni stehen die Nibelungen-Bikes an 20 Stationen bereit!

Was in vielen Städten in der ganzen Welt längst Normalität ist, kommt ab Juni 2020 auch zu uns in die Lüneburger. Das öffentliche Fahrradverkehrsnetz.

SORGENFREI & EFFIZIENT
Für sehr viele Strecken sind Fahrräder eine umweltbewusste Alternative zum Auto. In vielen Städten lösen sie sich deshalb schon jetzt einen wichtigen Beitrag zur Entlastung des Verkehrs.

Doch auch, wenn man ein Fahrrad besitzt, ist es nicht immer dort, wo man es gerade braucht. Von der Arbeit zum Bahnhof stellen, das Bus versetzt oder einfach mal das Auto stehen lassen? Wie praktisch, wenn dann eine Bike-Sharing-Station in der Nähe ist!

PILOTPROJEKT IN DEN LICHTWERK-HÖFEN
In der Thonsee ist Bike-Sharing eindeutig eine prima Sache. Doch wie sieht die Privat aus, speziell in einer Stadt wie Braunschweig? Kann Bike-Sharing hier öffentlich funktionieren? Das werden wir herausfinden!

Im Rahmen unseres Mobilitätskonzepts setzen wir ein zweijähriges Pilotprojekt mit dem Namen „Nibelungen-Bike“ um, im Nördlichen Ringgebiet, wo es bereits investive Ideen für nachhaltige Fortbewegungslösungen teilt, wird unser Kooperationspartner nextbike deshalb besonders viele Nibelungen-Bikes bereitstellen.



Wellere Schwerpunkte werden das Siegfriedviertel, die Innenstadt sowie der Bahnhof sein. Aber auch an vielen anderen Orten in der Stadt wird neue Fahrräder entstehen können. Die Ergebnisse des Projektes sollen später in ein flächendeckendes Bike-Sharing-Konzept für Braunschweig einfließen.

SONDERKONDITIONEN
Natürlich kann jeder in Braunschweig die Nibelungen-Bikes ausleihen. Unsere Mieter*innen genießen jedoch Sonderkonditionen: Egal, ob Sie ein Standardrad, ein E-Bike oder ein Lastenfahrrad ausleihen. Zwei Jahre lang gibt es die ersten 16 Ausleihen im Monat völlig gratis, denn das erste halbe Stunde jeder Fahrt ist kostenlos.

Für jede weitere Viertel Stunde und ab der 17. Ausleihe im Monat wird der nextbike-Beitrag berechnet. Insgesamt können unsere Mieter also sechs Stunden im Monat gratis radeln.



1 NORDSTADT
Hier treten unsere Mieter an fast jeder Straßenecke eine Nibelungen-Bike-Verleihestation. Auch Lastenfahrräder stehen für Transporte bereit.

2 RINGGELIES
Seit Ende 2019 ist das Ringgebiet komplett besetzt und aus der Stadt zum Zentrum zu fahren ist so bequem wie nie zuvor. Dabei können sich Abfahrer zu Aktivitäten, Sehenswürdigkeiten und Einkaufsmöglichkeiten nach und links des Weges ausgeben.

3 BAHNHOF & CITY
In der Innenstadt und am Ringbahnhof sind die Nibelungen-Bike-Stationen mit besonderen Vorteilen ausgestattet.

LEGENDE
• Nibelungen-Bike
• Lastenfahrrat
• E-Bike
• Ringgebiet fertig
• Abstellzone
• Änderungen vorbehalten

Flyer Nibelungen-Bike

(Quelle: <https://www.nibelungen-wohnbau.de/mobilitaet/bike-sharing/>)

<p>1.2</p>	<p>AWO Radstation</p>
<p>Informationen zum Anbieter</p>	<p>In der bewachten Radstation im Keller des Braunschweiger Hauptbahnhofs können bis zu 471 Fahrräder abgestellt werden. Angebote:</p> <ul style="list-style-type: none"> • Inspektion (nicht von eBikes) • Pannenservice (nicht von eBikes) • Fahrradreinigung (nicht von eBikes) • Verleih von Fahrrädern • Leihfahrräder zum ermäßigten Preis bei Inanspruchnahme von Serviceleistungen <p>https://www.awo-bs.de/index.php?id=81</p>
<p>Standorte / Anzahl</p>	<p>Radstation im Hauptbahnhof Willy-Brandt-Platz 1</p>

MATERIALBAND

Anzahl / Preise	<ul style="list-style-type: none"> • Citybike 6 € / Tag 25 € / Woche 15 € / Wochenende • Kinderrad 4 € / Tag 15 € / Woche; 10 € / Wochenende
------------------------	--

Abbildungen



Quelle: <https://www.awo-bs.de/arbeitsmarktprojekte/radstation-am-hauptbahnhof.html>

1.3	Call a Bike Deutsche Bahn
Informationen zum Anbieter	Verleih von Rädern über Anmeldung auf der Webseite oder über Smartphone App https://www.callabike.de/de/staedte/Braunschweig
Standort	ICE Bahnhof Braunschweig
Anzahl / Preise	Basis Tarif 1 € / 0,5 h bis 9 € / Tag (Ermäßigung für Student*innen, Senior*innen, BahnCard-Inhaber*innen)

Abbildungen



Quelle: <https://www.callabike.de/de/ice-stationen/>

MATERIALBAND

1.4	FahrradSelbsthilfeWerkstatt ASTA TU BS
Informationen zum Anbieter	Service des ASTA TU Braunschweig: Die Räder können während der Öffnungszeiten der Werkstatt, Mo, Di, Do, Fr von 15–19 Uhr und Mi von 17–21 Uhr (Sa/So geschlossen) abgeholt und auch wieder abgegeben werden. https://www.asta.tu-braunschweig.de/service/fahrradselbsthilfewerkstatt/leihraeder/
Standort	Eulenstraße 5, 38114 Braunschweig
Anzahl / Preise	<ul style="list-style-type: none"> • Alltagsräder (4 bis 10 € / Tag) • Tandems (10 € / Tag) • Anhänger (6 bis 8 € / Tag) • Lastenräder (8 bis 10 € / Tag) • Zubehör (2 € / Tag) (Studierende und ADFC-Mitglieder zahlen die Hälfte)

Abbildungen

Lastenrad ASTA TU Braunschweig (Quelle: <https://www.asta.tu-braunschweig.de/service/fahrrad-selbsthilfewerkstatt/leihraeder/>)

1.5	Lastenradverleih
Informationen zum Anbieter	Initiative des ADFC Braunschweig, Kreisverband Braunschweig e. V., Klint 20, 38100 Braunschweig und Frank Tristram Unternehmensberatung e. K., Lerchenfeld 18, 38118 Braunschweig www.heinrich-der-lastenloewe.de
Standorte	<ul style="list-style-type: none"> • DRK Kaufbar Helmstedter Straße 135 • Guten Morgen Laden Hagenbrücke 1-2 • Quartierszentrum Hugo-Luther-Straße 60A

MATERIALBAND

	<ul style="list-style-type: none"> • Radhaus Dürerstraße 30, Ecke Wilhelm-Bode-Straße • SFU (Sachen für Unterwegs) Neue Straße 20
Anzahl / Preise	Der Verleih ist kostenfrei (ggf. Spende 5–10 € / Ausleihe)

Abbildungen

Quelle: <https://www.heinrich-der-lastenloewe.de/>

1.6	Swapfiets				
Informationen zum Anbieter	<p>Vermietsystem/Unternehmen aus den Niederlanden (swap, engl. = tauschen / fiets, niederländ. = Fahrrad), das sich inzwischen über Holland hinaus auch in Belgien und Deutschland ausgeweitet hat; Prinzip eines Fahrrad-Abos inkl. Reparaturservice ohne zusätzliche Kosten → geht das Fahrrad kaputt, wird es sofort repariert oder ausgetauscht.</p> <p>https://swapfiets.de/offer/brunswick</p>				
Standorte	Ladengeschäft Braunschweig: Neue Straße 27, 38100 Braunschweig				
Anzahl / Preise	<ul style="list-style-type: none"> • Monatlicher Vertrag + 15 € Startgebühr oder • Jahresabo (nach 1 Jahr mtl. kündbar; Startgebühr entfällt) <p>Verleih von zwei verschiedenen Fahrradtypen:</p> <table> <tr> <td>Luxus-Fahrrad mit 7 Gängen</td> <td>19 € / Monat</td> </tr> <tr> <td>Hollandrad (ohne Gangschaltung)</td> <td>16 € / Monat</td> </tr> </table>	Luxus-Fahrrad mit 7 Gängen	19 € / Monat	Hollandrad (ohne Gangschaltung)	16 € / Monat
Luxus-Fahrrad mit 7 Gängen	19 € / Monat				
Hollandrad (ohne Gangschaltung)	16 € / Monat				

MATERIALBAND

Abbildungen



Quelle: <https://www.ndr.de/ratgeber/Ist-das-Fahrrad-Abo-das-neue-Sharing,swapfiets106.html>

2. Wolfsburg

Keine Angebote

3. Bad Harzburg

3.1	E-Bike Verleih Harz
Informationen zum Anbieter	Privat-Unternehmen zur Verleihung von E-Bikes in der Region Harz https://www.e-bikeharz.de/preise-1/
Standorte	Hopfengarten 31, 38667 Bad Harzburg
Anzahl / Preise	<ul style="list-style-type: none"> • 1 Tag 35 € pro Bike • 3 Tage 95 € pro Bike • 6 Tage 160 € pro Bike

Abbildungen



Planausschnitt einer geführten Tour (Quelle: <https://www.e-bikeharz.de/gef%C3%BChrte-touren-fahren/gipfelst%C3%BCrmer/>)

MATERIALBAND

3.2	Harzmobil
Informationen zum Anbieter	Harzmobil GbR (Sitz Wernigerode) E-Bike Verleih in der Region Harz https://www.ebike-harz.info/
Standorte	Mietstationen in den Orten Wernigerode, Schierke, Thale, Osterwieck, Bad-Harzburg, Hornburg (Selbstabholung an Mietstation – 2 E-Bikes / Mietstation – oder Lieferservice zum Wunschort)
Anzahl / Preise	E-Bike ab 29 € / Tag

AbbildungenE-Bike-Station Bike and Barbecue Hornburg (Quelle: <https://www.ebike-harz.info/mieten/>)**4. Wolfenbüttel**

4.1	Tourist Information
Informationen zum Anbieter	Stadt Wolfenbüttel Tourist Information in Kooperation mit Movelo https://zeitorte.de/service/tourist-informationen/tourist-information-lesing-stadt-wolfenbuettel/
Standorte	Löwenstraße 1, 38300 Wolfenbüttel
Anzahl / Preise	2 E-Bikes im Angebot ½ Tag 10 € / 1 Tag 20 €

MATERIALBAND

Abbildungen



Tourist-Information Wolfenbüttel (Quelle: <https://zeitorte.de/service/tourist-informationen/tourist-information-lessingstadt-wolfenbuettel/#regdl=kategorien>)

5. Landkreis Goslar

5.1	Harzer E-Bike Verleih
Informationen zum Anbieter	Harzer E-Bike Verleih GbR Seesen E-Bike Verleih und weiterer Service wie Bring-, Abholdienste, Anhänger, Events, Touren, Veranstaltungen https://www.harzer-ebike-verleih.de/
Standort	St.-Annen-Str. 7, 38723 Seesen
Anzahl / Preise	E-Bike 30 € / Tag

Abbildungen



Quelle: <https://www.harzer-ebike-verleih.de/touren/bilder/>

MATERIALBAND

5.2	Board`n Bikes
Informationen zum Anbieter	Bikepark Hahnenklee https://boardnbikes.de/verleih/
Standort	Rathausstraße 6, 38644 Hahnenklee
Anzahl / Preise	Verleih und Verkauf von E-MTB Bikes ab 35 € / Tag

Abbildungen

Quelle: <https://boardnbikes.de/bikepark/>

5.3	Mountainbike Guide Harz
Informationen zum Anbieter	Mountain Bike Guide Harz E-Mountainbike-Vermietung und geführte E-Bike-Toren https://www.mountainbike-guide-harz.de/
Standort	Oberförster-Hermann-Müller-Weg 4, 38644 Goslar / Hahnenklee
Anzahl / Preise	Verleih von E-MTB Bikes ab 35 € / Tag

Abbildungen

Quelle: <https://www.mountainbike-guide-harz.de/e-mountainbikes-zum-leihen/bildergalerie/>

MATERIALBAND

6. Landkreis Goslar

6.1	Fahrradverleih am Bernsteinsee
Informationen zum Anbieter	Fahrradverleih am Bernsteinsee https://www.suedheide-gifhorn.de/poi/fahrradverleih-am-bernsteinsee
Standort	Bernsteinallee 7 38524 Sassenburg – OT Stüde
Anzahl / Preise	Ganzjährige Vermietung von Fahrrädern 8 € / Tag (touristisch)

Abbildungen



Quelle: <https://dam.destination.one/fe6b11de1e49f0ce1798e8beb1e6a2b3104029461781c256d78abec04e23b97a/fahrradverleih-am-bernsteinsee.jpg>

6.2	Driving Area Wesendorf
Informationen zum Anbieter	E-Bike Verleihstation Driving Area Wesendorf https://www.suedheide-gifhorn.de/poi/driving-area-wesendorf
Standort	Lange Straße 1, 29392 Wesendorf
Anzahl / Preise	32 € / Tag

Abbildungen



Quelle: <https://www.bike-area.eu/vermietung>

MATERIALBAND

6.3	Rent a Bike
Informationen zum Anbieter	Fahrradverleih Tankumsee, Mittellandkanal, Elbeseitenkanal https://www.fahrradverleih38.de/
Standort	Fahrradverleih & Zweiradhandel 38547 Calberlah, Königsberger Str. 2c
Anzahl / Preise	Preise: 5 € / 10 € / 12 € / 30 € / Tag

Abbildungen

Quelle: <https://www.fahrradverleih38.de/umgebung>

6.4	Fahrradverleih Bergmann
Informationen zum Anbieter	Fahrradverleih Bergmann → Rundumservice für Gifhorn, Celle, Burgdorf https://fahrradverleih-bergmann.de/de/verleih/
Standort	Bahnhofstraße 22, 29364 Langlingen
Anzahl / Preise	Preis: 10 € / Tag

Abbildungen

Quelle: <https://www.suedheide-gifhorn.de/poi/bergmann-fahraeder>

MATERIALBAND

7. Peine

Keine Angebote

8. Salzgitter

8.1	Radsport Lange
Informationen zum Anbieter	Fahrradfachhandel mit verschiedenen Serviceleistungen (u. a. Fahrradverleih) https://www.radsport-lange.de/serviceleistungen.asp
Standort	Berliner Straße 28-30 38226 Salzgitter
Anzahl / Preise	

9. Helmstedt

9.1	Elmbörde Mobilität
Informationen zum Anbieter	Elmbörde Mobilität verwaltet den offiziellen Pedelec-Pool des Landkreises Helmstedt und stellt 18 Räder bereit – mit Standort in Schöningen/Elm. https://www.elm-lappwald.de/aktiv-im-naturpark-elm-lappwald/pedelec-e-bike-mieten/
Standort	Wellmannstraße 1, 38364 Schöningen (Omas Drahtesel)
Anzahl / Preise	5 € / h; 25 € / Tag; 50 € / Woche

AbbildungenQuelle: <https://www.elm-lappwald.de/aktiv-im-naturpark-elm-lappwald/pedelec-e-bike-mieten/>

MATERIALBAND

Anlage E-3 Übersicht Akteure

Akteure	Institutionen
Regionalverband Großraum Braunschweig	<ul style="list-style-type: none"> • Regionalverband Großraum Braunschweig intern
Land Niedersachsen/Metropolregion	<ul style="list-style-type: none"> • Niedersächsisches Ministerium für Wirtschaft, Arbeit, Verkehr und Digitalisierung • Metropolregion Hannover Braunschweig Göttingen Wolfsburg • AGFK Niedersachsen • Amt für regionale Landesentwicklung (ARL) Braunschweig (Europabüro)
Verbandsmitglieder/ Mitgliedskommunen	<ul style="list-style-type: none"> • Vertreter*innen der Landkreise und kreisfreien Städte <ul style="list-style-type: none"> - Stadt Braunschweig - Stadt Salzgitter - Stadt Wolfsburg - LK Peine - LK Helmstedt - LK Wolfenbüttel - LK Gifhorn - LK Goslar
NLStBV	<ul style="list-style-type: none"> • Regionale Geschäftsbereiche der Niedersächsische Landesbehörde für Straßenbau und Verkehr <ul style="list-style-type: none"> - Goslar - Wolfenbüttel
Vertreter*innen umliegender Landkreise/Regionen	<ul style="list-style-type: none"> • Vertreter*innen umliegender Regionen <ul style="list-style-type: none"> - Region Hannover - Regionale Planungsgemeinschaft Magdeburg • Vertreter*innen umliegender Landkreise <ul style="list-style-type: none"> - LK Celle - LK Göttingen - LK Hildesheim - LK Northeim - LK Uelzen - Altmarkkreis Salzwedel - LK Harz - LK Börde - LK Nordhausen

MATERIALBAND

Akteure	Institutionen
Vereine, Verbände	<ul style="list-style-type: none"> • ADFC Ortsverbände • ADFC Niedersachsen e. V. • VCD Ortsverbände • REKA e. V. • Braunschweiger Forum • Fahrrad- und Verkehrs AG der TU BS • Verkehrswacht • BUND Ortsverbände • NABU Ortsverbände • SoVD Kreisverbände
Regionale Akteure	<ul style="list-style-type: none"> • Wirtschaftsförderung • Allianz für die Region • Gewerkschaften/Arbeitnehmerverbände • Bedeutende Arbeitgeber, Arbeitgeberorganisationen • Kommunale Verbände
VRB	<ul style="list-style-type: none"> • Gesellschafter VRB • Verkehrsunternehmen im Verkehrsverbund Region Braunschweig VRB • Weitere Verkehrsunternehmen, deren Linien in das Verbandsgebiet führen
DB AG	<ul style="list-style-type: none"> • DB Station und Service • DB Regio • DB Fernverkehr
Bildung und Forschung	<ul style="list-style-type: none"> • Technische Universität Braunschweig • Technische Universität Clausthal • Ostfalia Hochschule für angewandte Wissenschaften • Deutsches Zentrum für Luft- und Raumfahrt DLR
Politik	<ul style="list-style-type: none"> • Verbandsversammlung • Verbandsrat • Ausschuss für Regionalverkehr • Ausschuss für Regionalplanung • Kommunalparlament
Tourismus	<ul style="list-style-type: none"> • Tourismusorganisationen der Landkreise und kreisfreien Städte im Gebiet des RVB (siehe Kapitel 5.3 Radtourismus, Tab. 5-2) • Regionalverband Harz e. V. • Nationalpark Harz • Hotels

MATERIALBAND

Akteure	Institutionen
Fahrradverleihsysteme	<ul style="list-style-type: none">• Fahrradverleihsysteme im Großraum Braunschweig (siehe Anlage E2)
Weitere	<ul style="list-style-type: none">• Klimaschutzmanager*innen• Regionale Energie-Agentur e. V.• Seniorenverbände/Seniorenbeauftragte• Polizeidirektionen im Regionalverband• Wohnungsunternehmen

MATERIALBAND

Anlage E-4 Übersicht der Förder- und Finanzierungsmöglichkeiten in Landes- und Bundesprogrammen – Stand Dezember 2021

Förder-/ Finanzierungsprogramm	Beschreibung	Antragstellung	Zeitraum
Bundes-Programme	<p>Förderung von Modellvorhaben des Radverkehrs</p> <ul style="list-style-type: none"> • Das BMVI fördert innovative Projekte zur Verbesserung des Radverkehrs in Deutschland. Ziel dabei ist, modellhafte Beiträge zur Verbesserung der Verhältnisse für den Radverkehr zu leisten. Darunter zählen Projekte, die: <ul style="list-style-type: none"> - zur Verbesserung der Verhältnisse für den Radverkehr beitragen, etwa durch richtungsweisende infrastrukturelle Bauwerke (Fahrradbrücken, Unterführungen, vollautomatische Fahrradparkhäuser, fahrradgerechte Kreuzungslösungen), - die eine nachhaltige Mobilität durch den Radverkehr sichern, etwa durch urbane/quatiersbezogene Mobilitätskonzepte und -maßnahmen (Verknüpfung Fahrrad mit anderen Verkehrsmitteln/Fußverkehr), - bauliche Umsetzung von Hoch- und Tiefbaumaßnahmen. 	<p>Bundesamt für Güterverkehr (BAG): https://www.bag.bund.de/DE/Foerderprogramme/Radverkehr/InvestiveMassnahmen/investivemassnahmen_node.html</p>	<p>2020 – 31.12.2026</p>
	<p>Zuschüsse für den Ausbau und die Erweiterung des „Radnetzes Deutschland“</p> <ul style="list-style-type: none"> • Das Ziel des Förderprogrammes vom BMVI ist ein länderübergreifendes, lückenloses, attraktives und sicheres Netz aus national bedeutenden Radfernwegen zu schaffen. Somit soll Deutschland zum Fahrradland für Alltag, Freizeit und Tourismus werden. Dabei werden folgende Bereiche gefördert: <ul style="list-style-type: none"> - Bau von neuen Radwegen zur Schließung der Lücken im Netz, - Maßnahmen zur Verbreiterung der Radwege und Oberflächenverbesserung, - Maßnahmen zur Erhöhung der Sicherheit, - Bau von modernen Raststätten und Fahrradabstellanlagen, - Maßnahmen zur Vermarktung und Digitalisierung. • Förderung von bis zu 80 %, in strukturschwachen Regionen bis zu 90 %, in finanzschwachen Kommunen bis zu 100 % 	<p>BAG: https://www.bag.bund.de/DE/Foerderprogramme/Radverkehr/RadnetzDeutschland/radnetzdeutschland_node.html</p>	<p>2021 – 31.12.2023</p>

MATERIALBAND

Förder-/ Finanzierungsprogramm	Beschreibung	Antragstellung	Zeitraum
Bundes-Programme	<ul style="list-style-type: none"> • Das BMVI fördert nicht-investive Modellprojekte zur Umsetzung des Nationalen Radverkehrsplans. Ziel dabei ist, einen Beitrag zur Verbesserung der Verkehrsverhältnisse für den Radverkehr in Deutschland zu leisten und/oder die nachhaltige Mobilität mit neuen Ideen und Konzepten zu sichern. • Die Umsetzung und Erprobung der jeweiligen Projekte sollen auch für andere Orte der Bundesrepublik modellhaft sein. • Gefördert werden Vorhaben und Untersuchungen, die besonderen Handlungs- und Erkenntnisbedarf aufzeigen und somit die nachhaltige Mobilität sichern: Informations- und Kommunikationskampagnen (z. B. zur Verbesserung des Verkehrsklimas), Wettbewerbe, technische Innovationen sowie Forschungs- und Entwicklungsvorhaben. 	BAG: https://www.bag.bund.de/DE/Foerderprogramme/Radverkehr/NichInvestiveMassnahmen/nichinvestivemassnahmen_node.html	dauerhaft/ ganzjährig
	<ul style="list-style-type: none"> • Der Bau und Erhalt von Radwegen an Bundesstraßen werden zu 100 % vom Bund (BMVI) finanziert. 	BMVI	dauerhaft/ ganzjährig
	<ul style="list-style-type: none"> • Das Bundesumweltministerium (BMVI) unterstützt jährlich mit bis zu 50 Mio. € Länder und Kommunen bei der Planung und dem Bau von Rad-schnellverbindungen. • I. d. R. 75 % Förderung, in begründeten Einzelfällen 90 % 	Niedersächsisches Ministerium für Wirtschaft, Verkehr, Arbeit und Digitalisierung (MW): formloser Antrag; das Land beantragt dann die Bundesförderung	Ende des Förderzeitraumes bis 31.12.2030

MATERIALBAND

Förder-/ Finanzierungsprogramm	Beschreibung	Antragstellung	Zeitraum
Klimaschutz durch Radverkehr	<ul style="list-style-type: none"> • Das Bundesumweltministerium (BMU) fördert im Rahmen der Nationalen Klimaschutzinitiative (NKI) Projekte, die zur Verbesserung der Radverkehrsinfrastruktur für den Alltags- und Freizeitverkehr führen und die nachhaltige Mobilität in Quartieren vorantreiben. • Dabei ist der Modellcharakter eine: <ul style="list-style-type: none"> - klimafreundliche und radverkehrsgerechte Umgestaltung des Straßenraums, - Errichtung notwendiger und zusätzlicher Radverkehrsinfrastruktur sowie - Etablierung lokaler Radverkehrsdienstleistungen. • Die Maßnahmen müssen zur Erhöhung des Radverkehrsanteils beitragen und sich deutlich von ohnehin geplanten Investitionen in der lokalen Infrastruktur abgrenzen. • I. d. R. 80 % Förderung, finanzschwache Kommunen 100 % 	Projektträger Jülich (PtJ): https://www.ptj.de/klimaschutzinitiative/radverkehr	bis 2024 jährlich jeweils 2 Antragsfenster: 01.03. – 30.04. und 01.09. – 31.10.
Bundes-Programme Richtlinie zur Förderung von Klimaschutzprojekten im kommunalen Umfeld (Kommunalrichtlinie)	<ul style="list-style-type: none"> • Im Rahmen der Nationalen Klimaschutzinitiative (NKI) hat das Bundesumweltministerium (BMU) die Kommunalrichtlinie entwickelt. Ziel ist es, unterschiedliche Projekte kommunaler Akteur*innen zu fördern, die die Treibhausgasemissionen nachhaltig senken. Dazu zählen folgende Maßnahmen: <ul style="list-style-type: none"> - Maßnahmen zur Förderung klimafreundlicher Mobilität: Einrichtung von Mobilitätsstationen; Wegweisung und Signalisierung für den Radverkehr; Verbesserung des ruhenden Radverkehrs und dessen Infrastruktur; Errichtung von Radabstellanlagen im Rahmen der Bike+Ride-Offensive (siehe Förderprogramm Bike+Ride-Offensive 2022); Verbesserung des fließenden Radverkehrs und dessen Infrastruktur. 	Projektträger Jülich (PtJ): https://www.klimaschutz.de/de/foerderung/foerderprogramme/kommunalrichtlinie	2022 – 31.12.2027

MATERIALBAND

Förder-/ Finanzierungsprogramm	Beschreibung	Antragstellung	Zeitraum
	<ul style="list-style-type: none"> - Strategische Klimaschutzmaßnahmen: Inanspruchnahme von Beratungsleistungen im Bereich Klimaschutz; Fokuskonzept und Umsetzungsmanagement. • Förderquoten abhängig vom Förderschwerpunkt (z. B. Radverkehrsinfrastruktur 50 %; 65 % für finanzschwache Kommunen) • Ergänzende finanzielle Unterstützung durch den Regionalverband Großraum Braunschweig (<i>siehe Tabelle Förderprogramm des Regionalverbandes</i>) 		
Bike+Ride-Offensive 2022	<ul style="list-style-type: none"> • Das Förderprogramm ist eine Kooperation des Bundesumweltministeriums (BMV) und der Deutschen Bahn. Bis Ende 2022 sollen 100.000 zusätzliche Bike+Ride-Plätze deutschlandweit an Bahnhöfen/Haltepunkten einer Bahnanlage errichtet werden. • Förderquote 70 %; 85 % für finanzschwache Kommunen 	Projektträger Jülich (PtJ): https://www.klimaschutz.de/bikeride-offensive-2022	bis 31.12.2022
Bundes-Programme E-Lastenfahrrad-Richtlinie	<ul style="list-style-type: none"> • Das Bundesumweltministerium (BMU) fördert im Rahmen der Nationalen Klimaschutzinitiative (NKI) die Anschaffung von Lastenfahrrädern und Lastenanhängern mit elektrischer Antriebsunterstützung im gewerblichen Verkehr, dem Dienstleistungssektor und in den Kommunen. • Fördersätze: 25 % der Ausgaben für die Anschaffung, maximal jedoch 2.500 € pro Lastenfahrrad, Anhänger oder Gespann 	Bundesamt für Wirtschaft und Ausfuhrkontrolle (BAFA): https://www.bafa.de/DE/Energie/Energieeffizienz/E-Lastenfahrrad/e-lastenfahrrad_node.html;jsessionid=4EF831E7F90393E5D9C9E685B5A36003.1_cid381	01.03.2021 – 29.04.2024

MATERIALBAND

Förder-/ Finanzierungsprogramm	Beschreibung	Antragstellung	Zeitraum
	<ul style="list-style-type: none"> • Das Programm fördert Maßnahmen, um die Energieeffizienz im Quartier zu erhöhen und u. a. Fragen der Gestaltung einer nachhaltigen, klimafreundlichen Mobilität im Quartier zu behandeln. Dabei werden zwei Bereiche unterstützt: <ul style="list-style-type: none"> - Integriertes Quartierskonzept (Sach- und Personalkosten, Konzepterstellung), - Sanierungsmanagement (Konzeptumsetzung). • Zuschuss von 75 %, Ergänzung von weiteren 20 % Förderung durch das Land Niedersachsen 	<p>KfW-Bank: https://www.kfw.de/inlandsfoerderung/Öffentliche-Einrichtungen/Kommunen/Förderprodukte/Energetische-Stadtsanierung-Zuschuss-Kommunen-(432)/</p>	dauerhaft/ ganzjährig
Landes-Programme	<ul style="list-style-type: none"> • Ziel: Verbesserung der verkehrlichen Infrastruktur in den Regionen • Die Landesbehörde fördert u. a. den Bau oder Ausbau (sowie Grunderneuerung und verkehrsgerechten Ausbau) von: <ul style="list-style-type: none"> - verkehrswichtigen innerörtlichen Straßen mit Ausnahme von Anlieger- und Erschließungsstraßen, - Verkehrsleitsystemen und Verkehrsinformationssystemen (auch verkehrsträgerübergreifend) sowie von Umsteigeanlagen mit Park- oder Halteplätzen und von Fahrradstationen, die der Verringerung des Kraftfahrzeugverkehrs dienen, - Radwegen und sonstigen investiven Vorhaben zur Förderung des Radverkehrs. • Bis zu 75 % Förderung 	<p>regionale Geschäftsbereiche der Niedersächsischen Landesbehörde für Straßenbau und Verkehr (NLStBV): https://www.strassenbau.niedersachsen.de/startseite/aufgaben/finanzhilfen_zur_verbesserung_der_verkehrsverhaeltnisse/finanzhilfen-des-landes-zur-verbesserung-der-verkehrsverhaeltnisse-in-den-gemeinden-78314.html</p>	dauerhaft/ ganzjährig

MATERIALBAND

Förder-/ Finanzierungsprogramm	Beschreibung	Antragstellung	Zeitraum
Landes-Programme	<p>Sonderförderprogramm Stadt und Land (mit Mitteln vom BMVI)</p> <ul style="list-style-type: none"> • Der Bund unterstützt die Länder, Gemeinden und Gemeindeverbände bei der Förderung eines sicheren und lückenlosen Radwegenetzes. Dazu zählt: <ul style="list-style-type: none"> - Neu-, Um- und Ausbau flächendeckender, möglichst getrennter und sicherer Radverkehrsnetze, - eigenständige Radwege, Fahrradstraßen, - Radwegebrücken oder -unterführungen, - Abstellanlagen und Fahrradparkhäuser, - Lastenradverkehr. • I. d. R. 75 % Förderung, Ausnahme: bis zu 90 % Finanzierung bei schwieriger Finanzlage der Kommune 	<p>NBank: https://www.nbank.de/%C3%96ffentliche-Einrichtung/Infrastruktur/Sonderprogramm-Stadt-und-Land/index.jsp</p>	<p>Ende des Förderzeitraumes bis 31.12.2023</p>
	<p>Förderung von kommunalen Radschnellwegen/Radschnellverbindungen</p> <ul style="list-style-type: none"> • Niedersachsen stellt 12,35 Mio. € für die Förderung von kommunalen Radschnellverbindungen (RSW) mit einer Mindestlänge von fünf Kilometern, die Stadtteile und Nachbargemeinden auf einem längeren Abschnitt direkt oder möglichst umwegfrei verbinden, zur Verfügung. Zu der Förderung zählen: <ul style="list-style-type: none"> - RSW-Neubau, - RSW-gerechter Ausbau von Fahrbahnen und vorhandenen Geh- und Radverkehrsanlagen, - Beschilderung, Markierung, - eigenständige Beleuchtung. • I. d. R. 75 % Förderung 	<p>Regionale Geschäftsbereiche der NLStBV: https://www.mw.niedersachsen.de/startseite/themen/verkehr/radverkehr/radverkehr-15422.html</p>	<p>dauerhaft/ ganzjährig</p>
	<p>Förderung von Bürger-radwegen</p> <ul style="list-style-type: none"> • Die NLStBV fördert das bürgerliche Engagement, Radwege an Landesstraßen zu planen. Die Bürgervereine müssen nachweisen, dass sie aktiv Aufgaben der Planung des Grunderwerbs übernehmen. 	<p>Regionale Geschäftsbereiche der NLStBV</p>	<p>dauerhaft/ ganzjährig</p>

MATERIALBAND

Förder-/ Finanzierungsprogramm	Beschreibung	Antragstellung	Zeitraum
Landes-Programme Förderung von Verknüpfungsanlagen ÖPNV/SPNV an Bahnhöfen (LNVG)	<ul style="list-style-type: none"> • Zuschussung von u. a. Bike+Ride-Anlagen durch die LNVG <ul style="list-style-type: none"> - Überdachte Fahrradstellplätze, - Fahrradstellplätze in abschließbaren Sammelanlagen („Fahrradkäfigen“). - Zuwendungsfähig sind sowohl Aus- und Neubauten, als auch Grunderneuerungen. Voraussetzung für eine Förderung ist die barrierefreie Herstellung der beantragten Maßnahmen. - Haltestellen können nur dann gefördert werden, wenn diese im ÖPNV-Linienverkehr bedient werden. • 75 % Förderung der zuwendungsfähigen Ausgaben 	LNVG: https://www.lnvg.de/foerderung/oePNV-foerderung/verknuepfungsanlagen-oePNV-sPNV	jährlich, bis zum 31.05. eines Jahres für Baumaßnahmen, die im Folgejahr realisiert werden sollen

MATERIALBAND

Anlage E-5 Übersicht der Förder- und Finanzierungsmöglichkeiten des Regionalverbandes Großraum Braunschweig

Förder-/ Finanzierungsprogramm	Beschreibung	Antragstellung	Zeitraum
Rauf auf's Rad	<ul style="list-style-type: none"> • Der Regionalverband Großraum Braunschweig fördert im Rahmen der Verkehrs- und Klimastrategie die Stärkung und Weiterentwicklung der regionalen Radmobilität. Dabei werden jährlich verschiedene regionale Projekte im Bereich Radverkehr unterstützt. • Jährlich 45.000 € • Zuwendungssumme des Regionalverbandes beträgt max. 50 % / max. 10.000 € der zuwendungsfähigen Gesamtkosten. • Investive Maßnahmen werden nicht gefördert. 	Regionalverband Großraum Braunschweig: https://www.radportal-braunschweig.de/foerdermittel/	jährlich, Antragsfenster einmal Anfang des Jahres
Förderrichtlinie „Klimafreundlich leben“	<ul style="list-style-type: none"> • Der Regionalverband Braunschweig fördert insbesondere Maßnahmen und Projekte, die zur Verbreitung energiesparender und nachhaltiger Alltagspraktiken beitragen, zum Beispiel Maßnahmen für: <ul style="list-style-type: none"> - Konsumverringerung durch den Verleih, die gemeinschaftliche Nutzung oder Weitergabe von Gebrauchsgegenständen (z. B. E-Lastenfahrrad), - Workshops/Anleitungen zur Kompetenzvermittlung für eine klimafreundliche/energie reduzierte Lebensweise. • Max. 80 % Förderung für Kommunen, gemeinnützige Unternehmen, Religionsgemeinschaften, Bildungseinrichtungen; max. 95 % für eingetragene Vereine, Privatpersonen • Jährlich 55.000 € (48.000 € für Großprojekte; 7.000 € für Kleinprojekte) 	Regionalverband Großraum Braunschweig: http://www.klimaschutz-regionalverband.de/klimafreund	dauerhaft, Stichtag für Großprojekte einmal im Jahr Kleinprojekte ganzjährig

MATERIALBAND

Kofinanzierung von Fahrradabstellanlagen	<ul style="list-style-type: none"> • Der Regionalverband kofinanziert die Projekte „Kommunalrichtlinie“ und „Förderung von Verknüpfungsanlagen ÖPNV/ SPNV an Bahnhöfen“ zur Verbesserung der Fahrradabstellanlagen. • 50 % Förderung des beim Antragsteller verbleibenden Eigenanteils an den zuwendungsfähigen Ausgaben 	Regionalverband Großraum Braunschweig: https://www.regionalverband-braunschweig.de/foerderprogramme/	dauerhaft/ ganzjährig
1.000-Bügel-Programm	<ul style="list-style-type: none"> • Mit dem 1.000-Bügel-Programm fördert der Regionalverband den Ausbau von Bike&Ride-Anlagen in der Region. Die Anlehnbügel werden an alle interessierten Gebietskörperschaften der Region zum Selbsteinbau abgegeben. 	Regionalverband Großraum Braunschweig	jährlich, zunächst 2019, 2020

MATERIALBAND

Anlage E-6 Angebote von geführten Fahrradtouren in der Region Großraum Braunschweig

Kreis / Kreisfreie Städte	Geführte Fahrradtouren	Veranstalter
Stadt Braunschweig	Mit dem Rad unterwegs in Braunschweig	Braunschweig Stadtmarketing GmbH ¹
	Die Friedhöfe vor den Toren unserer Stadt	
	Industriegeschichte in Braunschweig	
	Wo das Verbrechen Zuhause ist	
	Geführte Radtouren zu unterschiedlichen Themen	braunschweiger forum ²
Stadt Wolfsburg	7-Berge-Fahrradtour	Wolfsburg Wirtschaft und Marketing GmbH ³
	Kunst zum Anfassen	
	Allerhoheit – auf Herzogin Claras Spuren	
	Eine Stadt im Grünen	
	Individuelle Stadtführung per Rad	
Stadt Salzgitter	Verschiedene geführte Radtouren	Harzklubzweigverein Salzgitter e. V. ⁴
Landkreis Gifhorn	Radtour auf dem Sagen- und Geschichtslehrpfad	Südheide Gifhorn GmbH ⁵
	Mühlen-Radtour	
	Die vergessenen Mühlen oder ein bisschen Heimatkunde	
	Stadtführung per Fahrrad mit Abstecher in die Gifhorner Heide	
	Stadtführung per Fahrrad von der historischen Altstadt bis zur Südstadt	
	Große Stadtführung mit dem Fahrrad	
	Rund um Gifhorn mit dem Fahrrad	

1 https://www.braunschweig.de/tourismus/gruppenfuehrungen/G_fahrrad_start.php (Zugriff am 20.05.2021)

2 https://www.fahrradprogramm.de/media/Archiv/FaPro2021_web.pdf (Zugriff am 20.05.2021)

3 <https://www.wolfsburg.de/newsroom/2019/02/20/15/34/fahrradtouren> (Zugriff am 20.05.2021)

4 <https://harzklubzweigvereinsalzgitter.de/wanderungen/radtouren.html> (Zugriff am 20.05.2021)

5 <https://www.suedheide-gifhorn.de/entdecken-erleben/fuehrungen/fuehrungen-mit-dem-fahrrad> (Zugriff am 20.05.2021)

MATERIALBAND

Kreis / Kreisfreie Städte	Geführte Fahrradtouren	Veranstalter
	Auf den Spuren der Allertalbahn nach Müden und zum Herzogbrunnen	
	Heide und Moor	
	Die Geschichte des Großen Moores und seiner Dörfer	
	Auf den Spuren des Erdöls	
Landkreis Goslar	Geführte Fahrradtouren in Hahnenklee	Stadt Hahnenklee ⁶
	Geführte Mountainbiketour im Harz	Trailtech – Mountainbiking ⁷
Landkreis Helmstedt	30 Jahre Wiedervereinigung	Tourismusgesellschaft Elm-Lappwald e. V. ⁸
Landkreis Wolfenbüttel	Mit dem Rad auf Lessings Spuren	Tourist-Information Stadt Wolfenbüttel ⁹

Tab. 5-3: Angebote von geführten Fahrradtouren in der Region Großraum Braunschweig
(Quelle: Eigene Zusammenstellung)

⁶ <https://www.hahnenklee.de/natur/9-spass/92-gefuehrte-fahrradtouren-harz> (Zugriff am 20.05.2021)

⁷ <https://www.trailtech.de/mountainbike-touren> (Zugriff am 20.05.2021)

⁸ <https://www.elm-lappwald.de/veranstaltungen/hueben-drueben/> (Zugriff am 20.05.2021)

⁹ <https://wolfenbuettel.regiondo.de/mt-dem-rad-auf-lessings-spuren> (Zugriff am 20.05.2021)

MATERIALBAND

Karten **Regionales Radverkehrsnetz**

Karte 1	Ziele des Radverkehrs mit regionaler Bedeutung
Karte 2	Unfallorte mit Radbeteiligung 2017, 2018 und 2019
Karte 3	Regional bedeutsame Radwanderwege
Karte 4	Luftliniennetz
Karte 5	Regionales Radverkehrsnetz
Karte 6	Regionales Radverkehrsnetz – Hierarchiestufen
Karte 7	Radverkehrsführung
Karte 8	Bewertung Nutzbarkeit
Karte 9	Handlungsbedarf Regionales Radverkehrsnetz

Hinweis:

Aus Gründen der Darstellung und besseren Lesbarkeit werden die Karten Regionales Radverkehrsnetz ausschließlich im PDF-Dokument gezeigt!